

دراسة اتجاهات المؤشر العام لعينة من الاسواق المالية في دول الخليج باستخدام الشموع اليابانية

للمدة من ٢٠١٦/٦/١ ولغاية ٢٠١٦/٩/١

م. زياد طارق شكري عقراوي و م. هيزا عبد الكريم حسين

كلية الإدارة والاقتصاد، قسم الاقتصاد، جامعة دهوك (تدريسي زائر في جامعة نوروز)، اقليم كردستان العراق

المستخلص

ركز البحث على دراسة الشموع اليابانية، وهو احد الأساليب الفنية في الأسواق المالية ، والتي تساهم في ارشاد المستثمرين للتعرف على اتجاهات السوق ، واتخاذ القرارات الاستثمارية الصائبة حيث تعتمد الشموع اليابانية على قوة العرض والطلب في تحديد اتجاه السوق. وقد تم التركيز على المؤشر العام لثلاث أسواق مالية خليجية كعينة للبحث للمدة من ٢٠١٦/٦/١ ولغاية ٢٠١٦/٩/١ . تأتي أهمية البحث من ان الشموع تساهم في عملية اتخاذ قرار الاستثمار، ليس في الأسهم فحسب، بل فيما يتعلق بالقيم المنقولة عموماً اذا كانت تستخدم في تجارة الارز في بادئ الامر . وهذا ما يعطي طابعاً علمياً على القرارات الاستثمارية المتخذة من طرف المستثمرين التي تعتمد على بيانات تاريخية ، بالإضافة الى أنه يعتبر منهجاً أقل تعقيداً مقارنة بأنواع اخرى من التنبؤات، والابتعاد عن العشوائية والمراجحة في اتخاذ القرار.

ان هدف البحث هو التعريف بالشموع اليابانية وانواعها ونماذجها، ولتعريف بقدره هذه الأداة في المساهمة لتوفير المعلومة والفكرة عن اتجاه السوق المستقبلي لان يعمل على اساس المنطقي، لذلك يعتمد عليه الكثير من المستثمرين والمضاربين حيث تظهر الشمعة الصراع بين البائعين والمشتريين وهو ما يجدد الاتجاه العام للأسعار، وقد بنيت فرضية البحث على ان الشموع اليابانية تعتبر واحدة من وسائل التي ترشد المستثمرين وتساعد في اتخاذ القرارات الاستثمارية ، وتساهم في معرفة اتجاهات السوق مما سيجعل عملية الاستثمار اسهل ويتالي التقليل من المخاطر المحتملة ، وقد توصلت الدراسة الى عدد من الاستنتاجات من أهمها :

تعطي قرأت نماذج الشموع اليابانية اشارات لاتجاهات المستقبلية لمؤشرات الأسواق عينة الدراسة والتي كانت واضحة في الكثير من أيام التداول ، كما هنالك مجموعة من النماذج المهمة في الشموع اليابانية التي لها دلالات قوية تساعد في اتخاذ القرار الاستثماري سواء في البيع او الشراء.

الكلمات الدالة: التحليل الفني ، الشموع اليابانية ، مؤشرات الأسواق المالية ، اتجاه السوق.

١. المقدمة

يعتبر من الأمور المهمة التي يجب ان يعرفها المتعاملين في السوق المالي ، وتبني الاداة الاستثمارية المناسبة في الوقت المناسب وفي المكان المناسب ، فبدون التحليل العلمي المستند على معلومات وبيانات شفافة وبدون تخطيط مسبق لاتخاذ القرارات المالية سوف يكون الاستثمار معرض الى مخاطر كبيرة وقد يكون ضياع لمبدأ الاستثمار نفسه؛ لذلك يجب ايجاد اسلوب او وسيلة ترشد المستثمرين وتساعد في اتخاذ القرارات سيجعل العملية اسهل ويتالي التقليل من المخاطر المحتملة.

ان عملية التحليل بشكل عام والتحليل الفني بشكل خاص يساهم في ترشيد القرارات في عمليات الدخول والخروج من السوق ، اذ يعتبر التحليل الفني احد الاساليب التي تعتمد دراسة وتحليل بيانات السوق لاستشراف التحركات المستقبلية لحركة واتجاهات السوق . وعليه فان المحلل الفني يعتمد على ادوات كثيرة في عملية التحليل ومنها قد

ان الاستثمار في الاسواق المالية من الامور المعقد ، والدخول اليها مرتبط أساساً بالمعرفة والدراسة وكيفية قراءة المعلومات، سواء اكانت هذه المعلومات تخص السوق نفسه او الاقتصاد بشكل عام، ويجب معرفة العلاقات بين الأسواق المالية في ما بينها

المجلة الأكاديمية لجامعة نوروز

المجلد ٦، العدد ٢ (٢٠١٧)

استلم البحث في ٢٠١٧/٢/١٢، قبل في ٢٠١٧/٥/٨

ورقة بحث منتظمة نشرت في ٢٠١٧/٦/٢٦

البريد الإلكتروني للباحث: Zead_aqrwi@yahoo.com

حقوق الطبع والنشر © ٢٠١٧، هذه مقالة الوصول اليها مفتوح موزعة تحت رخصة

المشاع الإبداعي النسبية – CC BY-NC-ND 4.0

لغرض الوصول الى أسلوب سليم يضمن استثماراتك بعيداً عن المغامرة والتسرع في اتخاذ القرارات الاستثمارية في عملية البيع والشراء ، وعليه فان تحليل الاسواق المالية

يهدف البحث في جانبه النظري الى التعريف بماهية الشموع اليابانية كأداة لتوفير المعلومة والمساهمة في التعرف عن اتجاه السوق المستقبلي , والتعرف على أنواع الشموع وانعكاساتها واهم النماذج المستخدمة لتحليل اتجاهات السوق .

إضافة الى ذلك فان البحث يهدف في جانبه العملي إلى توضيح أسلوب قراءة تحركات المؤشر العام للسوق المالي لعينة البحث وهي كل من سوق السعودية وسوق قطر وسوق دبي للأوراق المالية للفترة زمنية من ٢٠١٦/٦/١ ولغاية ٢٠١٦/٩/١ في ضوء أسلوب الشموع اليابانية ، وبالتالي مساعدة المستثمرين في اتخاذ القرارات المناسبة لتعظيم الارباح وتقليل المخاطر.

المبحث الثاني: الجانب النظري

١- تعريف مؤشر الأسواق المالية

مؤشر السوق هو قيمة رقمية تقيس التغيرات الحادثة في سوق الأوراق المالية ويتم تكوين المؤشر وتحديد قيمته في مرحلة أو فترة البداية ثم يتم مقارنة قيمة المؤشر بعد ذلك عند أي نقطة زمنية وبالتالي يمكن التعرف على تحركات السوق سواء لأعلى أو للأسفل حيث يعكس المؤشر أسعار السوق واتجاهها.

ويمثل مؤشر السوق مقياساً شاملاً لاتجاه السوق يعكس الاتجاه العام لتحركات أسعار الأسهم، لذلك يمثل مؤشر السوق مستوى مرجعي للمستثمر عن سوق الأوراق المالية، أو مجموعة معينة من الأسهم.

٢- استخدامات المؤشر في أسواق الأوراق المالية

تعتبر مؤشرات أسواق الأوراق المالية بارومتر لقياس درجة تطور الاقتصاد بصفة عامة والسوق بصفة خاصة ، والقطاعات المكونة له بدرجة أخص، ويلخص المؤشر أداء السوق المالي الإجمالي حيث يتكون المؤشر من الشركات في كل القطاعات المختلفة للاقتصاد لذلك فهو يمثل أسلوباً سهلاً لتحويل الأداء الاقتصادي إلى صورة كمية حيث تعكس المؤشرات الظروف الاقتصادية السائدة في سوق الأوراق المالية، وتشخيص المشاكل التي تؤدي إلى انحراف الأسعار من أجل تصحيحها، وتصويب اتجاه السوق ليعكس أسعار الأوراق المالية المدرجة في السوق، ونظراً لاختلاف المؤشرات من سوق إلى سوق ومن قطاع إلى قطاع يؤدي ذلك إلى اختلافات اهتمامات الأطراف المستخدمة لهذه المؤشرات نظراً للدور الذي تؤديه، ومن بين تلك

الاستخدامات نذكر (رشيد، ٢٠٠٦، ١١٢-١١٣)

١. متابعة أداء المحافظ الاستثمارية المالية

تكون الشموع اليابانية وهي احد أدوات التحليل الفني وقراءات توجهات السوق من خلال تحليل المؤشر العام للسوق على اعتبار ان المؤشر يمثل حركة سوق كامل وهذا السوق يعتبر مرآة لاقتصاد تلك الدولة وهو موضوع بحثنا .

المبحث الأول: منهجية البحث

١- أهمية البحث :

تعتبر الشموع اليابانية أداة من ادوات التحليل الفني المهمة في عملية اتخاذ قرار الاستثمار، ليس في الأسهم فحسب، بل فيما يتعلق بالقيم المنقولة عموماً اذا كانت تستخدم في تجارة الارز في بادئ الامر . وهذا ما يعطي طابعاً علمياً على القرارات الاستثمارية المتخذة من طرف المستثمرين التي تعتمد على بيانات تاريخية ، بالإضافة الى انه يعتبر منهجاً اقل تعقيداً مقارنة بانواع اخرة من التحليلات ، والابتعاد عن العشوائية والمزاجية في اتخاذ القرار وما كان متداولاً من مناهج تعتمد على المعطيات النوعية، الخبرة و الحدس. الامر الذي يطوي على الكثير من الذاتية و بالتالي يعرض المستثمرين لمخاطر عديدة. تم اختيار هذا الموضوع نظراً لأهميته وكذلك لمواكبته للبحوث المالية الحديثة.

٢- مشكلة البحث :

تأتي مشكلة البحث من إشكالية تكوين الشمعة حيث تحتاج كل شمعة الى سعر افتتاح وسعر اغلاق واعلى سعر واقل سعر، وهذا ما لا ينطبق على بعض الأسواق التي ليس لها سعر افتتاح وسعر اغلاق مثل أسواق الفوركس التي تعمل على مدار الساعة ، إضافة الى ذلك فان الشمعة لا تخبرنا بالتسلسل الزمني للأحداث . بناء على ما تقدم نستطيع صياغة السؤال التالي : وهو مدى إمكانية الشموع اليابانية من ارشاد المستثمرين لمعرفة اتجاهات السوق المالي ؟

٣- فرضية البحث :

يساهم استخدام أسلوب الشموع اليابانية للمستثمرين في ترشيد قراراتهم الاستثمارية وتساعدهم في اتخاذ القرار الأفضل وذلك من خلال معرفة اتجاهات السوق مما سيجعل عملية الاستثمار اسهل، وبالتالي التقليل من المخاطر المحتملة وتعظيم الارباح.

٤- هدف البحث :

٢. التنبؤ بحركة أسعار الأسهم بالبورصات

٣. الحكم على أداء المديرين

٤. التنبؤ بالحالة الاقتصادية

٣- تحليل الاسواق المالية

ان التعامل مع الاسواق المالية والنفوذ اليها مرتبط اساسا بتحليل تلك الاسواق ومعرفة المتغيرات والعوامل المؤثرة فيها ومدى علاقة الاسواق مع بعضها البعض لغرض الوصول الى النتائج التي من خلالها تمكن المستثمر من اتخاذ القرار السليم ، وعليه فان تحليل الاسواق المالية مرتبط تماما بالتعامل بتلك الاسواق بهدف تزويد المستثمر بالبيانات والمعلومات اللازمة لتبني الاداة الاستثمارية المناسبة في الوقت المناسب وفي المكان المناسب ، فبدون التحليل العلمي المستند على معلومات وبيانات شفافة وبدون تخطيط مسبق لاتخاذ القرارات المالية سوف يكون الاستثمار معرض الى مخاطر كبيرة وقد يكون ضياع لمبدأ الاستثمار نفسه ، ولذا فان من ابرز وسائل تحليل اسواق المال هو التحليل المالي والتحليل الاساسي والتحليل الفني(الزبيدي،٢٠٠٩، ٢٥) لذلك فان المحللين الماليين لا يعتقدون ان من الضروري دراسة العديد المتغيرات الاقتصادية والصناعية ومنتجات الشركات للوصول لتقدير القيمة المستقبلية ، لانهم يعتقدون ان الاسعار في الماضي واحجام التداول تستطيع من التنبؤ بالتحركات في المستقبل (BROWN&REILLY,2012,526).

٤- التحليل الفني (Technical analysis)

تعتبر الرسوم البيانية هي احدى ادوات العمل للمحلل الفني وقد تم تطويره لأشكال عديدة لكي تمثل البيانات بشكل تقريبي وكل شيء يحدث في السوق، وقد تكون هذه الرسوم شهرية او اسبوعية او يومية او لصفحة (٩، ٢٠٠١، Magee & Edwards) ان مهمة التحليل الفني الاساسية هي محاولة التنبؤ بمستقبل اسعار السوق والمتمثل باتجاه الاسعار والتي قد تكون تصاعدية Uptrend اذا استمرت الاسعار بالارتفاع ، واذا ما تراجع الاسعار فان الاتجاه تنزلي Downtrend ، وقد يكون الاتجاه افقي عندما تكون الاسعار متقاربة وتسمى No Trend (Chen,٢٠١٠، ٤٢) لذلك يعتبر التحليل الفني من اهم التحليلات السائدة في اسواق المال لان وسائله تنصب على حركة تلك الاسواق ، حيث يفترض هذا التحليل ان اسعار الاسهم او معدل العائد المتوقع منها مستقبلا ، ويعتمد على تحليل اتجاهات الاسعار او العائد في الفترات السابقة، اي انه يعتمد على تكرار ما حدث في الماضي بمعنى ان اسعار الاسهم

تمر بسلسلة متكرر خلال الفترات الزمنية وان القيمة السوقية للاستثمار تتحدد بناء على العرض والطلب عليها، ويعتمد هذا التحليل على المعلومات المتدفقة عن حجم التعامل ومستوى الاسعار السوقية والمؤشرات السوقية التي تنتجها البورصة عن التعامل فيها ولذا فانه يمثل دراسة للظواهر الخاصة باتجاهات اسعار الاوراق المالية كل ورقة على حدة والتي تتجمع لتمثل قوى العرض والطلب في السوق، وذلك لاكتشاف العوامل الاساسية التي تؤثر على حركة الاسعار بالإضافة الى تحديد الدوافع المختلفة لمتخذ القرار(الزبيدي ، ٢٠٠٩ ، ٢٧) .

ان اساس التحليل الفني هو كيفية قراءة حركة الاسعار وسلوكها والتي يمكن ان تعطي مؤشرات الى الاتجاه المحتمل في المستقبل وقد أكد الكثير من رواد هذا التحليل ومنهم تشارلز داو ومنذ فترة طويلة ان القوى الخارجية للسوق لها دور كبير مثل الاحداث الاقتصادية والاخبار والتصورات والعواطف كلها تنعكس في حركة السوق . لذلك يعتقد المحللين ان هو في الحقيقة ليس هناك حاجة لدراسة كل تلك القوى الخارجية . لذلك يمكن معرفة كل تلك المعلومات من خلال دراسة حركة السعر وحده (Chen ٢٠١٠ ، ٢٨) ان الهدف من التحليل الفني هو للمساعدة على مراقبة الاسعار بطريقة جيدة وعلى اتخاذ قرارات على اساس توقعات معقولة بشأن السوق واتجاه السعر(Rockefeller,2011٣، ٣)

يستند المحللين الفنيين في اتخاذ قرارات التداول على اختبارات الأسعار السابقة وحجم البيانات لتحديد اتجاهات السوق المستقبلية كما ان هنالك مجموعة من الافتراضات والآراء التي تلخص حركة أسعار الأسهم وهي كالآتي :

١. يتم تحديد القيمة السوقية لأي سلعة او خدمة فقط عن طريق تفاعل قوى العرض والطلب .

٢. تخضع قوى العرض والطلب الى مجموعة من العوامل العقلانية وغير العقلانية متضمنة هذه العوامل المتغيرات الاقتصادية الأساسية التي يعتمد عليها المحلل وكذلك الآراء والامزجة والتقديرات كل هذه العوامل هي التي تؤثر على توازن السوق .

٣. تجاهل التقلبات الطفيفة للأسعار حيث ان أسعار الأوراق المالية والقيمة الاجالية للسوق تتغير ولكن لفترات محدودة من الزمن .

٤. ان الاتجاهات السائدة للأسعار هي نتيجة ردة فعل للتحويلات في علاقات العرض والطلب في السوق وهذه التحويلات هي التي تؤثر بغض النظر عن سبب وقوعها .

١. إن عوامل السوق الأساسية والمؤشرات الأساسية للشركة هي صاحبة الكلمة الأخيرة في تحديد اتجاه السهم وهي تظهر بشكل واضح على المدى الطويل بالنسبة لحركة الأسعار.

٢. إن هناك عوامل تؤثر في حركة السهم على المدى القصير وليست مرتبطة بشكل مباشر بعوامل السوق الأساسية أو المؤشرات الأساسية للشركة بشكل واضح، وهي قد تؤثر بنفس اتجاه تأثير العوامل الأساسية، كما أنها قد تؤثر بشكل عكسي .

تعزى هذه العوامل في مجملها إلى دوافع سلوكية ووقائع ظرفية في السوق مثل عامل السيولة وقرارات الاستثمار الخاصة بكبار المستثمرين والمحافظة الاستثمارية. وهذا هو المجال أو النطاق الذي يعمل فيه التحليل الفني والذي يحاول التنبؤ بالحركة التالية لسعر الورقة المالية وعلى المدى القصير (رابعة و حطاب , ٢٠٠٦ , ١٥) , واهم الادوات في التحليل الفني هو الشموع اليابانية و الرسوم البيانية حيث تشابه من حيث المعلومات المتوفرة فيها وعادة ما يرمز لهذه المعلومات (OHLC) بمعنى سعر الفتح واعلى سعر وادنى سعر وسعر الاغلاق . ان الفرق الوحيد بين الرسوم البيانية والشموع اليابانية هي من الناحية الشكلية اذ تكون الشموع على شكل الوان تدل على الربح والخسارة للفترة التي تمثلها الشمعة (Chen,2010,37).

٦- مخطط الشموع اليابانية

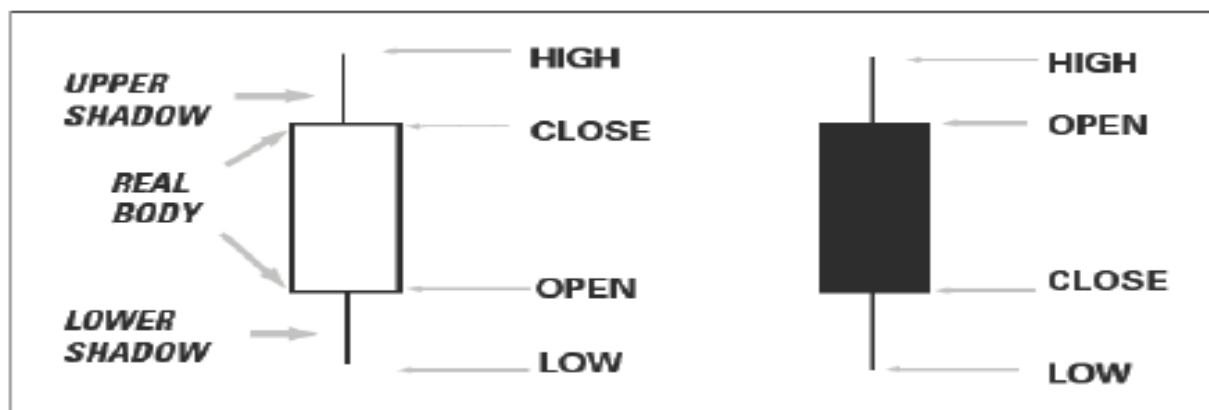
المخطط البياني للشموع هو امتداد للمخطط البياني , والذي يعتمد على سعر الافتتاح والاعلاق اضافة الى الارتفاعات والانخفاضات في مستوى الاسعار لكل يوم وقد يكون التضليل دأكنا او حتى ايض حسب الاختلاف بين سعر الافتتاح والاعلاق (REILLY & BROWN ,2012,538). من الامور المهمة في الشموع اليابانية انها تتعامل مع حركة الاسعار بصورة مباشرة والتي من الممكن الوصول اليها بسهولة والتي تتأثر بالعرض والطلب الكلي التي تحدد الاسعار من غير الاعتماد على معلومات واخبار اساسية قد لا يعرفها عامة الناس , والذين يعتمدون عليها في عمليات البيع والشراء من خلال معلوماتهم . (NISON,1991,10)

يتم قبول الافتراضات الأولية عالميا من قبل المحللين الفنيين وكذلك الاقتصاديين على ان تحديد السعر لأي ورقة مالية او سلعة او خدمة هو تفاعل قوة العرض والطلب, بالإضافة الى معظم المراقبين يعترفون بأن العرض والطلب تحكمها العديد من المتغيرات , والفرق الوحيد في الراي الذي يثير القلق هو تأثير العوامل غير العقلانية التي عادة ما تكون غير مزاجية وغير متوقعة , ومن المؤكد أن الجميع يتفقون على أن السوق باستمرار يزن كل هذه العوامل المؤثرة في السوق وتنعكس على شكل أسعار متغيرة ناتجة عن تغير العرض والطلب. (Reilly & Brown,2012,526)

٥- مؤشرات التحليل الفني

يحاول المحللون الفنيون من التنبؤ بأسعار الاسهم من خلال دراسة الماضي والاعتماد على ملخص لإحصاءات تتعلق بتداول الاسهم , ويعتقد المحللون ان التغير في العرض والطلب يمكن التنبؤ به من خلال الرسوم البيانية , وعادة ما يكون التحليل على الاستثمار في الاوراق المالية (BROCK , ١٩٩٢ , ١٧٣١). لذا فان التحليل الفني يهدف إلى التعرف على مؤشرات اتجاه الحركة في سوق الأوراق المالية، وهذه المؤشرات أو الإشارات يتم التوصل إليها من خلال بعض الأساليب التي تعتمد على جملة من المتغيرات المتعلقة بشكل أساسي باتجاه السعر وحركته التاريخية وأحجام التداول المرافقة لهذه الحركة. وينظر التحليل الفني إلى سوق الأوراق المالية بأنه حلبة للصراع بين المشتريين والبائعين والذين يرمز لهم بالثيران والدببة، فقوة الشراء أو قوة الثور تدفع الأسعار إلى الارتفاع أما قوة البيع أو قوة الدب فهي تدفع بالسوق إلى الانخفاض.

إن زيادة قوة الشراء على قوة البيع تعني أن هناك رغبة كبيرة بشراء سهم ما وهي تزيد على الرغبة ببيع هذا السهم وهنا فإن عوامل الطلب القوية تدفع بالسهم نحو الارتفاع والعكس صحيح بالنسبة لعملية البيع ولفهم العوامل المؤثرة في قوة العرض أو قوة الطلب فيجب الانتباه إلى ما يلي:



Barbara Rockefeller, 2011, technical analysis for dummies, 2th, wiley .p161

٢. تحتاج سعر افتتاح , وهو ما يمثل مشكلة في بعض الأسواق ومنها سوق العملات الأجنبية (الفوركس) التي تعمل على مدار الساعة .

٣. ان شكل الشمعة لا يعبر عن التسلسل الزمني لتغير الأسعار خلال الجلسة .

٨- الثيران ضد الدببة

الشمعة تصور معركة بين الثيران (المشتريين) والدببة (البائعين) أثناء فترة زمنية معينة, ويمكن تشبيه هذه المعركة بمباراة بين الثيران والدببة، القاع (مستوى منخفض داخل الجلسة) بالنسبة للشمعة يمثل هبوط بالنسبة للدببة والقمة (مستوى عالي داخل الجلسة) تمثل هبوط بالنسبة للثيران، الانتهاء بالقرب من المستوى العالي (أعلى سعر) يمثل هبوط للثيران ؛ بينما الانتهاء بالقرب من المستوى المنخفض (أقل سعر) يمثل هبوط للدببة، ويمكن تلخيص الشموع الى 6 أنواع تعكس الصراع بين الثيران (المشتريين) والدببة (البائعين) كما يلي:

١. الشمعة البيضاء الطويلة تشير الى أن الثيران سيطروا على الجلسة (التداول) لأغلب الوقت.

٢. الشمعة السوداء الطويلة تشير الى أن الدببة سيطروا على الجلسة (التداول) لأغلب الوقت.

٣. الشمعة الصغيرة تشير الى انه لم يتم تحريك الجلسة (التداول) والأسعار انتهت حول مكان البداية.

٤. الظل السفلي الطويل يشير الى أن الدببة تحكوا في الجلسة (التداول) جزء

مكونات الشموع تتكون من جزئين وهي الجسم الحقيقي والظلال . الجسم الحقيقي هو الجزء السميك من الشمعة التي تمثل سعر الافتتاح وسعر الاغلاق خلال فترة زمنية معينة . اذا كان سعر الاغلاق اعلى من سعر الافتتاح فان الشمعة صاعدة ويكون لون جسم الشمعة ابيض او اخضر حسب رسم البرنامج . وفي المقابل اذا كان سعر الاغلاق اقل من سعر الافتتاح فان الشمعة هابطة ويكون جسم الشمعة اسود او احمر , اما الظلال او الفتائل هي خطوط عمودية تبرز فوق وتحت جسم الشمعة الحقيقي وتمثل هذه الظلال الارتفاعات والانخفاضات التي وصلت اليها الاسعار خلال الفترة الزمنية ان هذا النمط يمثل عملية شد الحبل بين المشتريين (الثيران) والبائعين (الدببة) (Chen, 2010, 111-112).

٧- مزايا وعيوب الشموع اليابانية (عبو , ٢٠١١ , ١٥٩_١٦٠)

مزايا الشموع اليابانية

١. مؤشرات عكس الاتجاه تظهر بسرعة في شكل شمعة , أو شمعتين أو ثلاث على الأكثر.

٢. عملية دمج الشموع قد تزيد من وضوح الحالة العامة للسوق .

٣. تعرض صورة دقيقة ومستمرة للمعركة الدائرة بين المشتريين (الثيران) و البائعين (الدببة) .

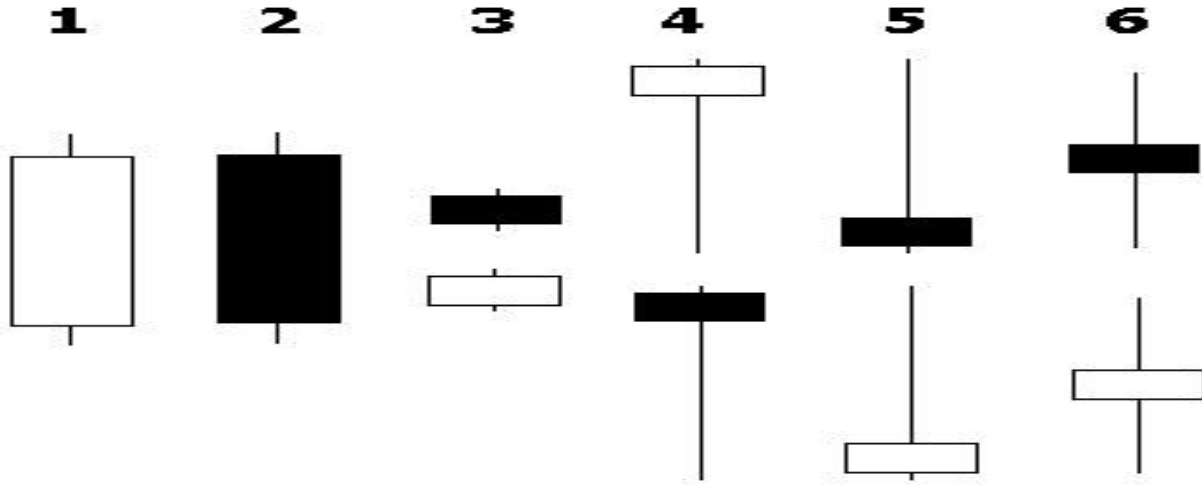
عيوب الشموع اليابانية

١. يعتمد التحليل على سعر الاغلاق , وعليه يجب الانتظار لنهاية جلسة التداول لمعرفة شكل الشمعة .

من الجلسة لكنهم فقدوا السيطرة في النهاية الثيران قاموا بعودة رائعة.
٥. الظل العلوي الطويل يشير الى أن الثيران تحكوا في الجلسة (التداول) لجزء من الجلسة لكنهم فقدوا السيطرة في النهاية والديبة قاموا بعودة رائعة.

٦. الظل الطويل العلوي والسفلي يشيران الى أن الديبة (البائعين) والثيران

الشكل (٢) انواع الشموع اليابانية



المصدر : ماجد فهد العمري. مقدمة الى الشموع اليابانية، شبكة اعلانات العرب ، ٢٠٠٥. ص ٨

٦- انواع الشموع اليابانية

١-٩ - شمعة الدوجي Doji

يكون قريب أو على نفس سعر الافتتاح والنتيجة تبقى المتعادل بين الثيران والديبة ونقطة التحول في الاتجاه تكون على وشك الظهور.

اهمية الـ Doji تعتمد على اتجاه التداول السابق أو الشمعة السابقة، بعد الارتفاع أو الشمعة البيضاء الطويلة الـ Doji تشير الى أن ضغط الشراء بدأ في الضعف وبعد الانخفاض أو الشمعة السوداء الطويلة الـ Doji تشير الى أن ضغط البيع بدأ في النقص، الـ Doji تشير الى أن قوة العرض والطلب أصبحت أكثر هدوءاً وأن تغير في اتجاه التداول ربما أصبح قريب الحدوث و الـ Doji تكون منفردة (العمري ، ٢٠٠٥ ، ٥)

ان ظهور شمعة الدوجي بعد استمرار الأسعار بالصعود لفترة طويلة يشير إلى أن هناك حيرة وتردد بين صفوف المتعاملين، والذي يعكس حال من الغموض وعدم تأكد بين المتعاملين من إمكانية استمرار الأسعار بنفس اتجاهها إلى الأعلى. وقد يحصل العكس عندما يكون اتجاه الأسعار نزولاً. إذ لم يكن باستطاعة البائعين ضغط الأسعار

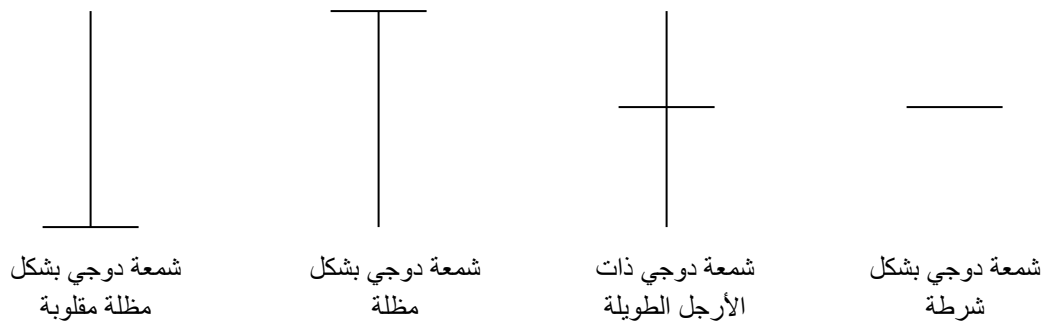
يولي اليابانيون هذه الشمعة اهتماماً خاصاً لكونها تعطي معلومات قيمة للمتعاملين في السوق المالي، وتعني كلمة Doji باليابانية (الشيء نفسه) وتتكون هذه الشمعة عندما يتساوى سعري الافتتاح والإغلاق، وقد يكون الفرق بينها ضئيلاً جداً، وفي هذه الحالة تتشكل شمعة بدون جسم أو أن الجسم يكون صغير جداً (فنوش و صالح، ٢٠٠٨، ١١٠).

تعتبر هذه الشمعة من أهم الشموع اليابانية، والتي لها شهرة كبيرة إذ يتم تشكيل نمط شمعة الدوجي عندما يكون سعر الفتح والأغلاق متطابقة أو متماثلة تقريباً، وهذا يؤدي إلى انشاء شمعة ذات جسم حقيقي صغير أو هو مجرد خط أفقي يدل على تقارب سعر الفتح والإغلاق (Dahlquist & Kirkpatrick, ٢٠٠٧، ٣٩٧).

الـ Doji تنقل الحيرة أو التردد أو الصراع بين المشتريين والبائعين، فالسعر يتحرك فوق وتحت مستوى سعر الافتتاح أثناء جلسة التداول لكن الإغلاق

بشكل مستمر، وبالتالي ارتفاع احتمالات بدء تقدم الأسعار إلى أعلى. وللدوجي أربعة يوضح مديات هذه الأشكال. أشكال تختلف باختلاف سعري الفتح والإقفال بالنسبة لمدى السعر، والشكل (٣)

الشكل (٣) اشكال شمعة الدوجي



المصدر: إلياس خضير فنوش و زيد طارق صالح. استخدام أسلوب الشموع اليابانية في قراءة السوق المالي للمساعدة في تقليل مخاطرة الاستثمار في الأسهم، مجلة العراقية للعلوم الإدارية العدد ٢٢، ٢٠٠٨، ص ١١٠.

يبيّن الشكل (٣) أن النموذج الأول للدوجي هو (الشرطة) وتتكون عندما تتساوى إلى أعلى، ثم عاد لما بدأ به نظراً لقيام البائعين بدفع السعر إلى مستوى الافتتاح في أسعار الجلسة الأربعة.

أما الدوجي ذات الأرجل الطويلة (Long Legged Doji) فيكون لها ظلان متساويان علوي طويل وسفلي طويل، وتشير هذه الشمعة إلى أن تداول سعر السهم كان بشكل جيد، أي أن تحرك سعر السهم كان فوق وتحت مستوى افتتاح الجلسة، في حين يتساوى سعري الافتتاح والإقفال، وبالتالي فإن التغير في سعر السهم كان بسيطاً بالنسبة لسعر الافتتاح.

ويعرف النموذج الثالث للدوجي بالمظلة (Umbrella)، إذ تتكون هذه الشمعة عندما تتساوى أسعار الافتتاح والإقفال وأعلى سعر، بينما يشكل أدنى سعر ظل سفلي طويل، أي بمعنى آخر إن الشمعة تكون بشكل حرف T وبدون ظل علوي. وتعني هذه الشمعة سيطرة البائعين على التداول بحيث تم خفض السعر إلى حد معين وهو الحد الأدنى في تلك الجلسة، إلا أن الجلسة أقلت عند مستوى مرتفع نظراً لتسبب المشترين في دفع السعر في نهاية الجلسة إلى مستوى الافتتاح.

والنوع الأخير من الدوجي هو المظلة المقلوبة (Inverse umbrella) إذ تتساوى كل

من أسعار الافتتاح والإقفال والأدنى، بينما يكون أعلى سعر على شكل ظل طويل علوي، أي أن الشمعة تكون على شكل حرف T مقلوب، مع عدم وجود ظل سفلي. وتشير هذه الشمعة إلى سيطرة المشترين على جلسة التداول، بحيث أن السعر اتجه

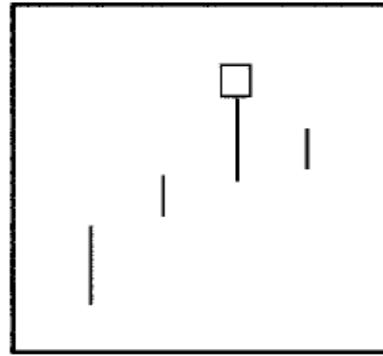
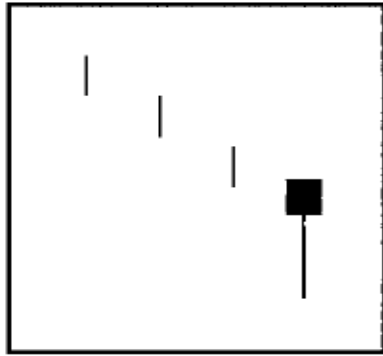
٢-٩- الرجل المشنوق والمطرقة

كل من المطرقة والرجل المشنوق هي الشمعدانات التي يقع الجسم الحقيقي في نهاية العلوية من نطاق التداول، وانخفاض الفتيل من الاسفل لمرة أو ثلاث مرات اقل من جسم الشمعة اما الفتيل العلوي صغير او غير موجود اصلا (٣٩٧)

دائماً مطلوب قبل التحرك ومثل هذا التأكيد يمكن أن يأتي بواسطة الفجوة الى أعلى Gap Up أو بواسطة الشمعة البيضاء الطويلة واد Hammer تبين كثافة في البيع وحجم التداول الكثيف يفيد في تأكيد عملية الانعكاس الصاعد.

الـ Hanging Man (يمكن أن تكون ذات جسم أبيض أو أسود) عبارة عن نموذج انعكاسي متشائم (متوقع للهبوط) ويمكن أيضاً أن يشير الى القمة أو مستويات المقاومة، والـ Hanging Man تتكون بعد الصعود وتشير الى ضغط بيع وادنى سعر في الظل السفلي الطويل يشير الى أن البائعين دفعوا الأسعار الى أسفل أثناء جلسة التداول والمشتريين عادوا مرة أخرى وقادوا السعر الى أعلى؛ إلا أن ضغط البيع في النهاية أكد على عملية الهبوط، وكما هو الحال مع الـ Hammer فان الـ Hanging Man تتطلب تأكيد عملية الهبوط قبل اتخاذ القرار ومثل هذا التأكيد يمكن أن يأتي بواسطة الفجوة الى أسفل Gap Down أو الشمعة السوداء الطويلة مع حجم تداول كثيف. (العربي، ٢٠٠٥، ١١-١٢)

الشكل (٤) شمعة الرجل المشنوق و المطرقة



Robert fischer & jens fischer , candlesticks, fibonacci, and chart pattern trading tools. John wiley & sons, inc., hoboken, new jersey, 2003, p27.

الى ظل علوي طويل وظل سفلي قصير أو بدون ظل سفلي، وهذه الشمعتين تشير الى احتمال انعكاس في اتجاه التداول لكنها تتطلب التأكيد دائماً قبل

(Dahlquist & Kirkpatrick, ٢٠٠٧). تعتبر شمعة الرجل المشنوق اذا ما كان بعدها انخفاض وعادة ما تدل هذه الاشارات على وجود تغير في المسار بمعنى انتهاء الصعود والبدء بالارتفاع والانعكاس صحيح، اما المطرق فتشير على وجود انخفاض وتعد اشارة تراجع بالأسعار.

الـ Hammer (يمكن أن تكون ذات جسم أبيض أو أسود) عبارة عن نموذج انعكاسي متفائل (متوقع للصعود) يتكون بعد الهبوط و بالإضافة الى عكس الاتجاه المحتمل فان الـ Hammer يمكن أن تعطي إشارة للقاع أو لمستويات الدعم وبعد الهبوط الـ Hammer تشير الى عملية إحياء متفائلة (متوقعة للصعود) و اقل سعر بالنسبة للظل السفلي الطويل يدل على أن البائعين دفعوا الأسعار للهبوط أثناء جلسة التداول لكن النهاية المرتفعة تشير الى أن المشتريين عادوا لدفع الجلسة على مستوى مرتفع وعلى الرغم من أن هذا السيناريو يبدو كافياً لاتخاذ القرار والتحريك الى أن الـ Hammer تتطلب تأكيد آخر لعملية الصعود.

اقل سعر بالنسبة للـ Hammer يشير الى وجود الكثير من البائعين و التأكيد

النجوة الى أسفل أو بواسطة الشمعة السوداء الطويلة (الماربوز السوداء) مع حجم تداول كثيف.

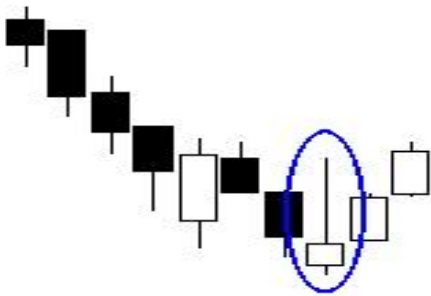
الـ **Inverted Hammer** (المطرقة المقلوبة) (يمكن أن تكون ذات جسم أبيض أو أسود) تمثل عملية عكس اتجاه تداول متفائلة (متوقعة للصعود) أو تمثل مستويات دعم و بعد الهبوط يشير الظل العلوي الطويل الى ضغط شراء أثناء جلسة التداول، والأسعار أغلقت بعيداً جداً عن أعلى سعر في الجلسة لذلك تكون الظل الطويل العلوي الطويل لذلك فان تأكيد عملية الصعود مطلوب قبل اتخاذ القرار والـ **Inverted Hammer** تكون متبوعة بـ فجوة الى أعلى **Gap Up** أو شمعة بيضاء طويلة (ماربوز بيضاء) مع حجم تداول كثيف كتأكيد لعملية الصعود (العمرى, ٢٠٠٥, ١٢-١٣).

اتخاذ القرار.

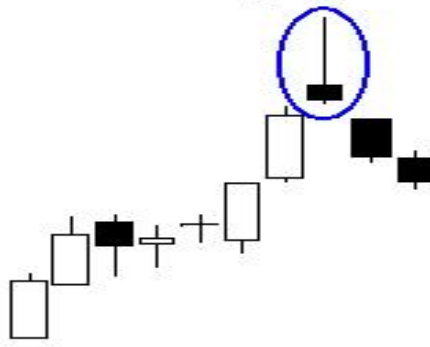
الـ **Shooting Star** (يمكن أن تكون ذات جسم أبيض أو أسود) عبارة عن نموذج انعكاسي متشائم (متوقع للهبوط) يتكون بعد الارتفاع وفي الموقع اللامع (**Star Position**) لذلك سمي هذا الاسم والـ **Shooting Star** يمكن أن تكون انعكاس محتمل في اتجاه التداول أو مستوى مقاومة وهذه الشمعة تتكون عندما تفتح بـ فجوة الى أعلى عند الافتتاح وتكون في ارتفاع أثناء جلسة التداول والإغلاق يكون بعيداً جداً عن أعلى سعر والشمعة الناتجة يكون لها ظل علوي طويل وجسم حقيقي صغير. بعد الارتفاع الكبير (الظل العلوي الطويل) تتوقف قدرة الدببة (البائعين) على دفع الأسعار الى أسفل وللإشارة الى عملية عكس كبير يجب أن يكون الظل العلوي طويل نسبياً، وتأكيد عملية الهبوط مطلوب بعد الـ **Shooting Star** ويمكن أن يكون هذا التأكيد بواسطة

شكل (٥) شمعة النجمة الطائرة والمطرقة المقلوبة

Inverted Hammer



Shooting Star

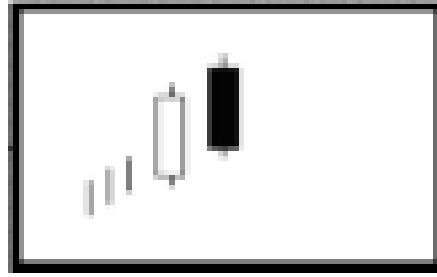


المصدر : ماجد فهد العمرى, مقدمة الى الشموع اليابانية, شبكة اعلانات العرب , ٢٠٠٥, ص ١٣

اليوم الثاني فان السوق تغلق بالقرب من ادنى مستويات هذا اليوم ومتداخلة بشكل كبير مع جسم شمعة اليوم الاول . اذ كلما زادت درجة اختراق جسم الثانية لجسم الشمعة الاولى البيضاء , زادت احتمالية تكون قمة.

هو نموذج ثنائي الشمعة يكون قمة مفصلية (انعكاسية) في نهاية مسار صاعد اليوم الاول من هذا النموذج ذو شمعة بيضاء قوية ثم يأتي سعر فتح اليوم الثاني اعلى من سعره في اليوم الاول (اي فوق قمة الظلال العلوي لليوم الاول) الا انه نهاية جلسة

الشكل (٦) نموذج السحب الركامية القائمة



المصدر : عمر عبو، دور الشموع اليابانية في معرفة اتجاه السوق المالي . مجلة اقتصاديات شمال افريقيا ، العدد التاسع ، ٢٠١١، ص ١٥٥

٤-٩- الشموع اليابانية الفردية

أ- ان الاسعار ارتفعت بشكل واضح بدء من افتتاح السوق وحتى الاغلاق.

ان بعض أنواع الشموع تكون فردية أي تكون لها دلالاتها الخاصة بها ، والتي يمكن

ب- ان المشتريين كانوا مغامرين و مندفعين في عملية الشراء .

تفسيرها بشكل منفرد دون الحاجة لمعرفة شكل التي تسبقها او التي تليها .

وتوحي الشمعة الطويلة البيضاء باحتمال نقطة دعم اذا ما ظهرت بعد سوق هابط ،

الشموع الطويل : تشير الى وجود الكثير من الزخم بين المشتريين (شمعة طويلة بيضاء)

ولكن يحتاج المستثمر الى التأكد عبر متابعة خطوط الاتجاه والمؤشرات الفنية الاخرى

او البائعين (شمعة طويلة سوداء) وعادة ما يكون هناك القليل من الظل او لا وجود

، ففي حال تأكدت الاشارة يكون الوقت المناسب للشراء .

للظل ، يمكن تعريف الشمعة الطويل على انها شمعة ماربوز ، وان عدم وجود ظل

الشمعة الطويلة السوداء long baulk candle

يعني ان هناك قوة استثنائية لطرف معين على حساب الطرف الأخرى قد سيطر

وهي عكس الشمعة البيضاء ، حيث تعبر الشمعة السوداء عن وجود ضغط بيع قوي

على التداول. وذلك لان سعر يفتح ويغلق من دون وجود ظلال ، وقد يكون للماربوز

في السوق ، فكلما كان جسد الشمعة الاسود اطول كلما كان سعر الاغلاق أكثر

ظلال قصيرة سواء في الأعلى او الأسفل من جسم الشمعة الحقيقي او قد يكون

انخفاضاً عن سعر الافتتاح وهذا يدل على الاتي :

بدون ظلال (Thomsett,2012,31).

أ- ان الاسعار قد انخفضت بشكل واضح عن سعر افتتاح السوق .

الشمعة الطويلة البيضاء long white candle (صقر ، ٢٠١٠ : ٦٨)

ب- ان البائعين كانوا مندفعين جدا في عمليات البيع .

تعبر الشمعة الطويلة البيضاء عن ضغط شراء قوي في السوق فكلما كان جسد

وتعطي الشموع السوداء انذار بحدوث نقطة تحول اذا سبقها ارتفاع طويل (سوق

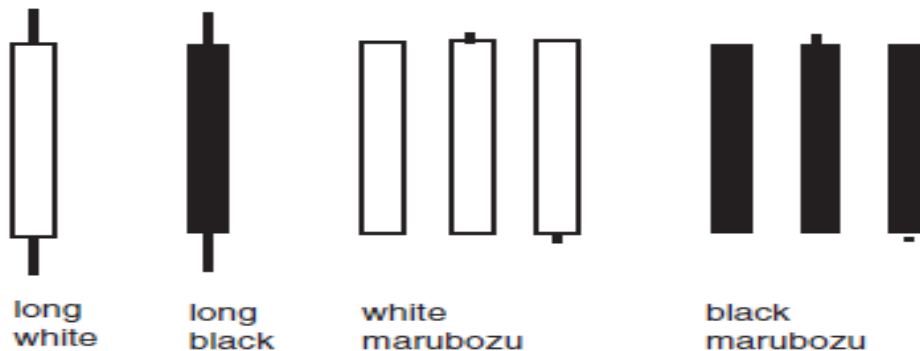
الشمعة اطول كلما كان سعر الاغلاق أكثر ارتفاعا من سعر الافتتاح وهذا يدل على

صاعد) فقد تشير الى نقطة مقاومة جديد .

الاتي :

الشكل (٧) الشموع الطويل (ماربوز)

long candlesticks



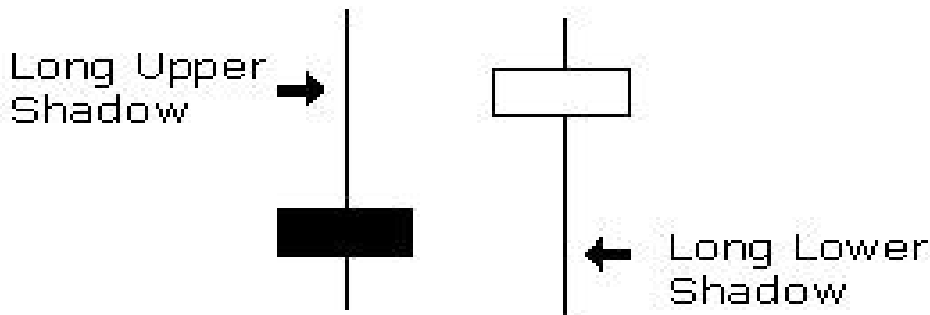
Michael C. Thomsett , Bloomberg Visual Guide to Candlestick Charting, John Wiley,2012,p31

٥-٩- الظلال الطويلة مقابل الظلال القصيرة

الشموع ذات الظل العلوي الطويل والظل السفلي القصير تشير الى أن المشترين سيطروا أثناء الجلسة ودفعوا الأسعار الى أعلى وبصورة عامة البائعين تأخروا في دفع الأسعار الى أسفل من أعلى سعر لها والإغلاق الضعيف صنع ظل علوي طويل وعلى العكس الشموع ذات الظل السفلي الطويل والظل العلوي القصير تشير الى أن البائعين سيطروا أثناء جلسة التداول وقادوا السعر الى أسفل وبصورة عامة المشترين تأخروا في دفع السعر الى أعلى عند نهاية جلسة التداول والإغلاق المرتفع صنع ظل سفلي طويل (العمرى , ٢٠٠٥ , ٤) .

الظلال العلوية (الفتيلة) والظلال السفلية (الذيل) في الشموع اليابانية يمكن أن تزودنا بمعلومات مهمة عن جلسة التداول، الظلال العلوية (الفتيلة) تمثل جلسة تداول عالية والظلال السفلية (الذيل) تمثل جلسة تداول منخفضة والشموع ذات الظلال القصيرة تشير الى أن أكثر حركة التداول كانت في نطاق ضيق بالقرب من سعر الافتتاح وسعر الإغلاق والشموع ذات الظلال الطويلة تبين أن التداول امتد أو تضخم بشكل واضح عن سعر الافتتاح أو سعر الإغلاق.

الشكل (٨) الظلال الطويلة العلوية والسفلية



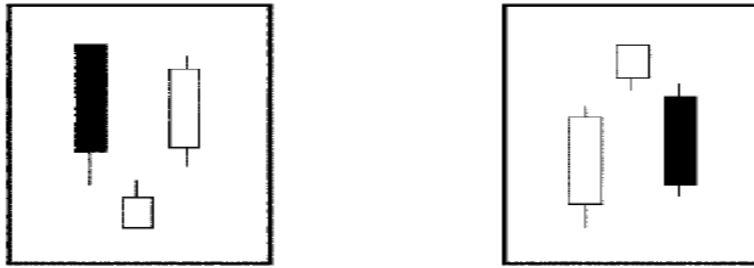
المصدر : ماجد فهد العمرى, مقدمة الى الشموع اليابانية, شبكة اعلانات العرب , ٢٠٠٥ ص٤

٦-٩- نجمة الصباح ونجمة المساء

نجمة المساء وهو نمط عكس الاتجاه الصاعد بعد اتجاه قوي يحتوي هذا النموذج على ثلاث شمعات اول شمعة تكون ذات جسم كبير ابيض والشمعة الثانية عبارة عن نجمة ذات جسم صغير اسود او ابيض اما الشمعة الثالثة تكون ذات جسم كبير اسود والذي يجب ان يغطي أكثر من ٥٠% من جسم الشمعة الأولى قبل يومين ويجب ان يكون هناك فجوة بين جسم الشمعة والشمعة السوداء وهذا النمط يعكس ان الأسعار وصلت الى القمة وان هناك انخفاض في الأسعار قادم (FISCHER & FISCHER ,2003,31)

جسم الشمعة يمكن ان يلمس ظل الشمعة لليوم السابق ولكن لا تلمس جسم الشمعة ان جسم شمعة النجمة يكون صغير حيث يقترب سعر الافتتاح من سعر الاغلاق وهو احد نماذج شموع الدوجي و هو يحد من إشارات انعكاس الاتجاه نجمة الصباح هو نموذج انعكاسي هابط يتكون من ثلاث شمعات الأولى تكون ذات جسم كبير اسود حيث تؤكد على الاتجاه الهابط والشمعة الثانية هي نجمة ذات جسم صغير , والشمعة الثالثة ذات جسم كبير ابيض والذي ينبغي ان تغطي أكثر من ٥٠% من جسم الشمعة الأولى السوداء وان تكون ذات فجوة وهي تعطي إشارة الانعكاس .

الشكل (٩) شمعة نجمة الصباح ونجمة المساء



ROBERT FISCHER & JENS FISCHER, .CANDLESTICKS, FIBONACCI, AND CHART PATTERN TRADING TOOLS. John

Wiley & Sons, Inc., Hoboken, New Jersey,2003,p31

٧- نماذج الشموع اليابانية من حيث اتجاهات السوق :

النوع الأول: النماذج الانعكاسية المتفائلة (المتوقعة للصعود):

تتطلب هذه النماذج تأكيد عملية الصعود، إذ يشير الانعكاس الفعلي إلى أن المستثمرين سيضطروا على ضغط البيع، إلا أنه يبقى من غير الواضح فيما إذا كانت عمليات الشراء سوف تستمر بنفس الوتيرة التي تؤدي إلى ارتفاع الأسعار أم لا. وتعتبر هذه النماذج غير ذات تأثير ومواصلة بدون التأكيد لعملية الصعود المستمرة، ويمكن أن تحدث هذه الاستمرارية بواسطة الـ Gap Up أو الشمعة البيضاء الطويلة على أن يرافقها كثافة في حجم التداول، ونظراً لتصر أمد نماذج الشموع والتي قد تتراوح بين أسبوع إلى أسبوعين، فإن تأكيد عملية الصعود لا بد أن يحصل ضمن يوم واحد إلى ثلاثة أيام بعد تكون النموذج. وكما سبق أن ذكرنا فإن النماذج المتفائلة تتطلب وجود اتجاه تداول نازل، ويمكن تحديد اتجاه التداول النازل باستخدام المتوسطات المتحركة (Moving Average) أو خطوط الاتجاه (Trend Line) أو بواسطة تحليل القمة والقاع.

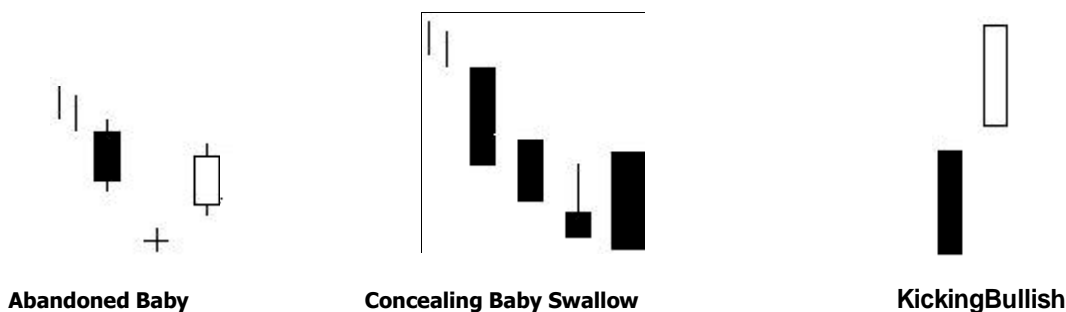
تتخذ الشموع اليابانية أشكالاً وأعداداً مختلفة، فبعضها يتكون من شمعة واحدة فقط والبعض الآخر يتكون من شمعتين أو أكثر. ولكل نوع دلالات معينة عندما يتم ربطها مع الشموع الأخرى التي سبقتها أو تلتها. كما أن هناك أكثر من ستين شكلاً فنياً أو نمطاً شمعيّاً للأسعار، نصفها تقريباً ذات قوة تنبؤية كبيرة تدعى بالنماذج المتفائلة (المتوقعة للصعود) وتحظى بأهمية خاصة من قبل المحللين، والنصف الآخر تمثل نماذج متشائمة (متوقعة للهبوط). فضلاً عن ذلك فإن هناك بعض النماذج الانعكاسية، بمعنى أنه إذا كان سعر السهم يتجه للصعود فإنه سوف ينعكس ويتجه للهبوط، وإذا كان في حالة هبوط فإنه سوف ينعكس ويتجه للصعود.

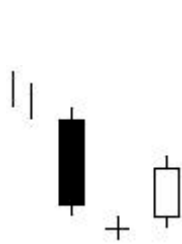
يمكن تقسيم الشموع اليابانية من حيث درجة تفسيرها لتحركات السوق إلى قسمين رئيسيين:

١٠-١- النوع الأول: النماذج الانعكاسية المتفائلة (المتوقعة للصعود):

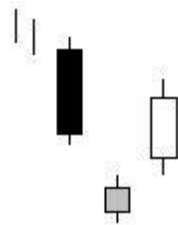
رئيسيين:

الشكل (١٠) النماذج الانعكاسية المتفائلة

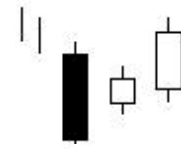




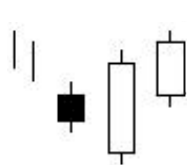
Morning Doji Star



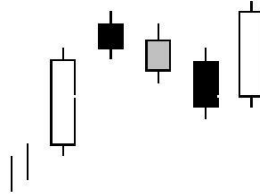
Morning Star



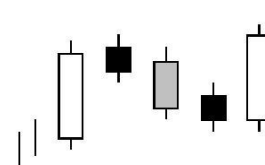
Three Inside Up



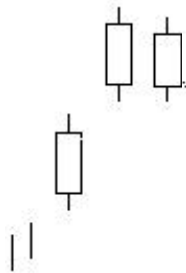
Three Outside Up



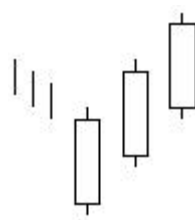
Mat Hold



Rising Three Methods



Side By Side White Lines



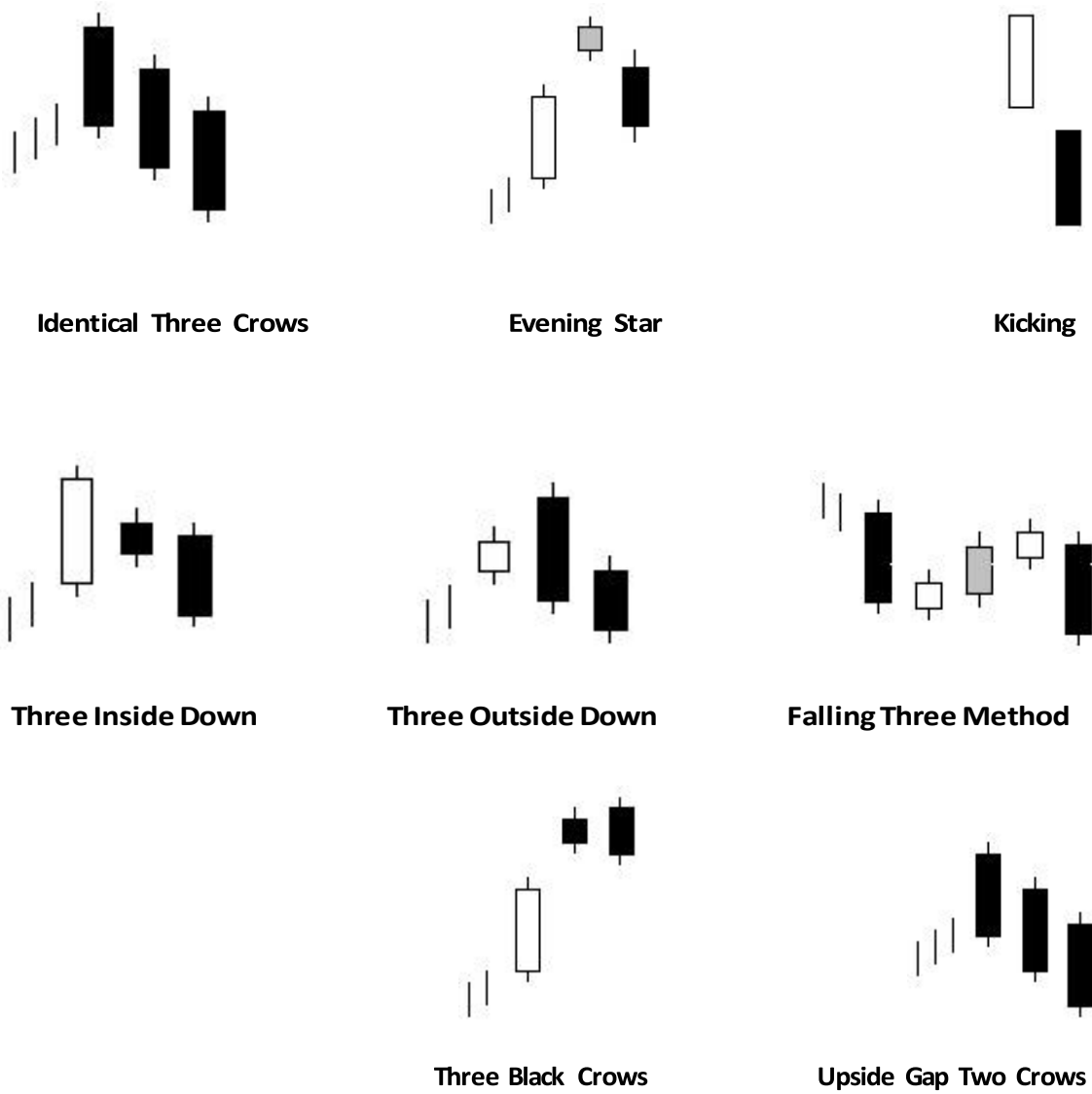
Three White Soldiers

المصدر: الشكل من اعداد الباحث بالاعتماد على ماجد فهد العمري, مقدمة الى الشموع اليابانية, شبكة اعلانات العرب , ٢٠٠٥, ص ٢٣-٢٨

١٠-٢- النوع الثاني: النماذج الانعكاسية المتشائمة (المتوقعة للهبوط)
 محتمل. فضلاً عن ذلك فإن تأكيد عملية الهبوط يعني مواصلة للاتجاه النازل ويمكن استمرار المواصلة من خلال ال Gap Down أو الشمعة السوداء الطويلة مع وجود كثافة في حجم التداول, ومن الجدير بالذكر إن حصول عملية الانعكاس المتشائم للاتجاه تتطلب وجود اتجاه تداول صاعد, ويمكن أن يحدث خلال مدى قصير. وتستطيع تحديد اتجاه التداول الصاعد باستخدام المتوسطات المتحركة أو خطوط الاتجاه أو بواسطة تحليل القمة والقاع. فنوش وصالح, ٢٠٠٨, ١١٤)

يستوجب هذا النوع تأكيد عملية الهبوط وضمن اتجاه تداول صاعد, وقد تتكون هذه النماذج على شكل شمعة واحدة أو عدة شموع, وعلى الرغم من أن الانعكاس الفعلي للاتجاه يشير إلى أن ضغط البيع تغلب على ضغط الشراء, إلا أنه من غير المؤكد استمرار عملية البيع التي قد تؤدي إلى رفع الأسعار إلى أعلى أم لا. وأيضاً بدون عملية التأكيد فإن هذه النماذج تعد غير ذات تأثير ومواصلة وتشير فقط إلى مستوى مقاومة

الشكل (١١) النماذج الانعكاسية المتشائمة



المصدر: الشكل من اعداد الباحث بالاعتماد على ماجد فهد العمري, مقدمة الى الشموع اليابانية, شبكة اعلانات العرب , ٢٠٠٥ ص ٤٥- ٥٠

المبحث الثالث : الجانب العملي

١- بيانات الأسواق المالية عينة الدراسة

جدول (١) بيانات عينة البحث للربع الثاني ٢٠١٦

معدل حجم التداول اليومي (مليون \$)	الحجم النسبية وفق (١) القيمة السوقية %	احجام التداول (مليون \$)	القيمة السوقية (مليون \$)	عدد الشركات المدرجة	
1021.3	٣٨,٦٩	٢٢,٤٦٩	٤٠١,٠٤١	١٧٥	سوق الأسهم السعودي
74.4	٨,٢٥	١,٦٣٧	٨٥,٥٢٧	٦٠	سوق دبي المالي

٤١	١٤,١١	٩٠١	١٤٦.٢٩٥	٤٢	بورصة قطر
1136.7	61	25,007	632,863	٢٧٧	المجموع

المصدر: تقرير صندوق النقد العربي النشر الفصلية الربع الثاني ٢٠١٦ العدد ٨٥

يمثل الجدول (١) بيانات الأسواق المالية عينة البحث والتي تعتبر من الأسواق المهمة , وكما نلاحظ القيمة الرأسالية الكبيرة لهذه الأسواق التي بلغت ٦١% مقارنة بالأسواق , وكما نلاحظ القيمة الرأسالية الكبيرة لهذه الأسواق التي بلغت ٦١% مقارنة بالأسواق

المالية المدرجة في صندوق النقد العربي والبالغة ١٦ سوق مالي , إضافة معدلات ٢- سوق السعودية للأوراق المالية

جدول (٢) ملخص اداء مؤشر سوق السعودية للأوراق المالية للمدة

للمدة من ٢٠١٦/٦/١ ولغاية ٢٠١٦/٩/١

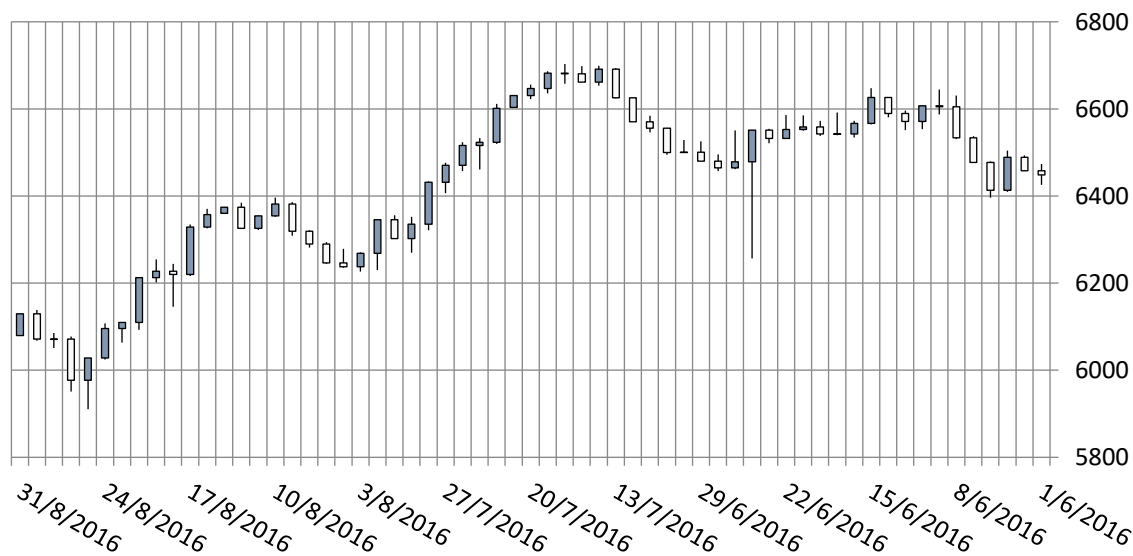
الايغلاق	ادنى	اعلى	الافتتاح	التاريخ	الايغلاق	ادنى	اعلى	الافتتاح	التاريخ
6603.48	6630.61	6630.61	6630.61	21/07/2016	6457.95	6425.55	6473.71	6448.42	01/06/2016
6523.56	6519.67	6611.53	6601	24/07/2016	6488.79	6457.14	6493.26	6457.95	02/06/2016
6516.08	6460.83	6532.81	6523.56	25/07/2016	6413.02	6409.51	6504.36	6488.79	05/06/2016
6470.82	6457.34	6523.22	6516.08	26/07/2016	6477.07	6396.47	6479.47	6413.02	06/06/2016
6431.58	6406.52	6475.99	6470.82	27/07/2016	6533.42	6476.69	6537.25	6477.07	07/06/2016
6335.59	6321.39	6433.79	6431.58	28/07/2016	6604.96	6530.89	6630.88	6533.42	08/06/2016
6302.17	6269.57	6352.27	6335.59	31/07/2016	6606.92	6587.58	6644.76	6604.96	09/06/2016
6345.73	6302.17	6355.53	6302.17	01/08/2016	6570.89	6553.24	6606.11	6606.92	12/06/2016
6268.13	6230.44	6344.93	6345.73	02/08/2016	6589.64	6550.95	6596.07	6570.89	13/06/2016
6237.56	6226.43	6270.81	6268.13	03/08/2016	6626.58	6580.92	6626.58	6589.64	14/06/2016
6246.45	6235.45	6278.48	6237.56	04/08/2016	6566.68	6564.65	6647.17	6626.58	15/06/2016
6289.51	6244.03	6293.84	6246.45	07/08/2016	6542.64	6534.18	6572.71	6566.68	16/06/2016
6319.3	6281.56	6321.32	6289.51	08/08/2016	6542.4	6539.41	6591.69	6542.64	19/06/2016
6381.45	6309.02	6386.15	6319.3	09/08/2016	6558.92	6537.8	6572.74	6542.4	20/06/2016
6354.59	6352.11	6396.17	6381.45	10/08/2016	6553.01	6549.7	6584.97	6558.92	21/06/2016
6325.62	6321.84	6354.96	6354.59	11/08/2016	6532.42	6531.79	6585.61	6553.01	22/06/2016
6374.29	6325.62	6384.51	6325.62	14/08/2016	6550.97	6521.3	6554.19	6532.42	23/06/2016
6360.25	6374.29	6374.29	6374.29	15/08/2016	6478.6	6256.68	6547.74	6550.97	26/06/2016
6328.55	6325.84	6370.78	6357.57	16/08/2016	6464.84	6461.32	6550.2	6478.6	27/06/2016

6220.29	6216.27	6334.64	6328.55	17/08/2016	6480.32	6457	6495.6	6464.84	28/06/2016
6227.03	6145.56	6244.25	6220.29	18/08/2016	6500.42	6480.33	6525.36	6480.32	29/06/2016
6212.47	6201.85	6254.63	6227.03	21/08/2016	6499.88	6499.77	6528.69	6500.42	30/06/2016
6109.77	6092.62	6212.47	6212.47	22/08/2016	6555.87	6494.47	6556.31	6499.88	10/07/2016
6095.89	6063.4	6109.77	6109.77	23/08/2016	6570.34	6546.41	6584.7	6555.87	11/07/2016
6027.89	6024.76	6107.61	6095.89	24/08/2016	6625.78	6570.34	6627.04	6570.34	12/07/2016
5976.89	5910.55	6027.09	6027.89	25/08/2016	6691.23	6624.03	6694.05	6625.78	13/07/2016
6071.41	5951.22	6077.06	5976.89	28/08/2016	6661.65	6653.64	6698.88	6691.23	14/07/2016
6071.16	6051.17	6085.72	6071.41	29/08/2016	6680.79	6661.65	6698.13	6661.65	17/07/2016
6129.59	6067.76	6138.04	6071.16	30/08/2016	6681.97	6658.04	6702.99	6680.79	18/07/2016
6079.51	6079.51	6130.21	6129.59	31/08/2016	6646.86	6635.99	6686.63	6681.97	19/07/2016
					6630.61	6622.36	6655.54	6646.86	20/07/2016

الجدول من اعداد الباحث بالاعتماد على بيانات سوق السعودية للأوراق المالية

الشكل (١٢) أداء مؤشر سوق السعودية للأوراق المالية عن طريق الشموع اليابانية

للمدة من ٢٠١٦/٦/١ ولغاية ٢٠١٦/٩/١



المصدر : الشكل من اعداد الباحث بالاعتماد على بيانات اليومية لسوق السعودية للأوراق المالية

يتضح من الجدول والشكل ان هناك تذبذب في مؤشر سوق السعودية والذي بدأ في ٢٠١٦/٨/٢٥ , وكما نلاحظ من الشكل بعد تاريخ ٧/٢٠ بدء السوق بتاريخ ٢٠١٦/٦/١ ولغاية ٢٠١٦/٩/١ اذ وصل المؤشر الى اعلى مستوى عند 6702 نقطة له في ٢٠١٦/٧/١٨ وبعد ذلك بدأ بالانخفاض الى دون ٦٠٠٠ نقطة اقل من ٦٠٠٠ نقطة ثم بدأ بالارتداد مرة اخرة .

حركة السعر من بداية التداول الى نهاية التداول وان هنالك انعكاس قريب , وللتأكيد على الانعكاس ظهر شمعة الدوجي في ٧/١٨ تعتمد على اتجاه التداول السابق او الشمعة السابقة بعد الارتفاع تشير الى ان ضغط الشراء بدأ في الانخفاض , وان اتجاه التداول الصاعد اصبح قريب من النهاية وهذا ما حدث فعلا حيث نلاحظ استمرار هبوط المؤشر الى بداية الشهر الثامن . نلاحظ في ٨/٤ وجود نموذجي انعكاسي يدل على عملية عكس اتجاه تداول وهو المطرقة المقلوبة وهي دلالة على ان المشترين لم يستطيعوا مقاومة ضغط الشراء , والأسعار أغلقت بعيداً جداً عن أعلى سعر في الجلسة لذلك تكون الظل الطويل العلوي .

ان تأكيد عملية الصعود مطلوبة قبل اتخاذ القرار ؛ لذلك يتطلب وجود إشارة قوية لتأكيد الصعود والتي كانت , وكما واضحة في الشكل شمعة بيضاء طويلة في اليوم التالي كتأكيد لعملية الصعود

٨/١٤ نجد شمعة الماروز البيضاء يتشكل عندما يتساوي سعر الافتتاح مع أقل سعر , ويتساوي سعر الإغلاق مع أعلى سعر, وتدل الشمعة على أن المشترين قد سيطروا على الجلسة لذلك اغلاق السهم على أعلى سعر وصل اليه لذلك بدأ سعر السهم بالانخفاض لتصحيح حركة السوق نتيجة ضغط الشراء التي صورته الشمعة , وبعدها ستعود السوق للارتفاع مرة ثانية بعد التصحيح , وهذا ما حدث فعلا حيث بدأ التصحيح في ٨/٢٥ والمؤشر بدأ بالصعود الى نهاية مدة الدراسة في ٨/٣١ .

٣- سوق قطر للأوراق المالية

الجدول (٣) ملخص اداء مؤشر سوق قطر للأوراق المالية

للمدة من ٢٠١٦/٦/١ ولغاية ٢٠١٦/٩/١

التاريخ	الافتتاح	اعلى	ادنى	الاغلاق	التاريخ	الافتتاح	اعلى	ادنى	الاغلاق
01/06/2016	9538.77	9602.44	9535.06	9572.32	20/07/2016	10574.81	10592.03	10510.65	10591.6
02/06/2016	9572.32	9624	9532.6	9532.6	21/07/2016	10564.44	10579.06	10525.14	10534.4

بدء المؤشر بنموذج دوجي هذه الشمعة لها ظلال طويلة , وتنقل لنا هذه الشمعة حالة المتداولين في هذا اليوم هنالك حالة من التذبذب تسيطر عليهم, والتذبذب العالي جدا في التعامل على السهم لدرجة أن السعر يرتفع أو ينخفض كثيرا عن سعر الفتح والاعلاق .

في ٦/٦ نلاحظ وجود الشمعة الطويلة البيضاء هي الشمعة التي يكون فيها سعر الافتتاح أقل من سعر الاعلاق وتدل ان حجم التداول عالي جداً خلال هذه الجلسة مما يدل على ان المشترين مسيطرون على التداول يعني ذلك أن تجمع المشترين وشراء بكميات كبيرة للسهم يؤدي الى رفع السعر والاعلاق على ارتفاع كبير , وهذا يعني وجود السوق في حالة صعود كما واضح في الشكل.

لكن هذا الصعود كان مؤقت حين ظهر شمعة الدوجي السوداء ذات الارجل الطويل في ٦/٩ والتي عكست اتجاه السوق, وتدل هذه الشمعة الى تم رمسلاً أن تداوله فوق وتحت مستوى افتتاح الجلسة لكنه اغلق فعليا قريب من سعر الافتتاح وهذا ما يدل على التذبذب العالي جدا في التعامل على السهم لدرجة أن السعر يرتفع و ينخفض عن سعر الافتتاح إلا أنه سرعان ما يعود مرة أخرى إليه , وهذا النموذج يعطى إشارة الى ما ستكون عليه السوق في الفترة التالية .

٦/٢٨ نلاحظ وجود نموذج المطرقة المقلوبة حيث أن الجسم يشير الى ضعف عمليات التداول , واللون الأسود يدل على أن السعر هبط عن سعر الافتتاح ولكن هذا الهبوط بسيط ومحدود .

٧/١٧ و ٧/١٨ هنالك مؤشرات قوية حيث نلاحظ ظهور شمعة الماروز البيضاء من أكثر الشموع الطويلة فاعلية تتكون هذه الشمعة عندما يساوي سعر الافتتاح اقل سعر وسعر الاعلاق أعلى سعر , وهذه الشمعة تشير الى المشترين تحكوا في

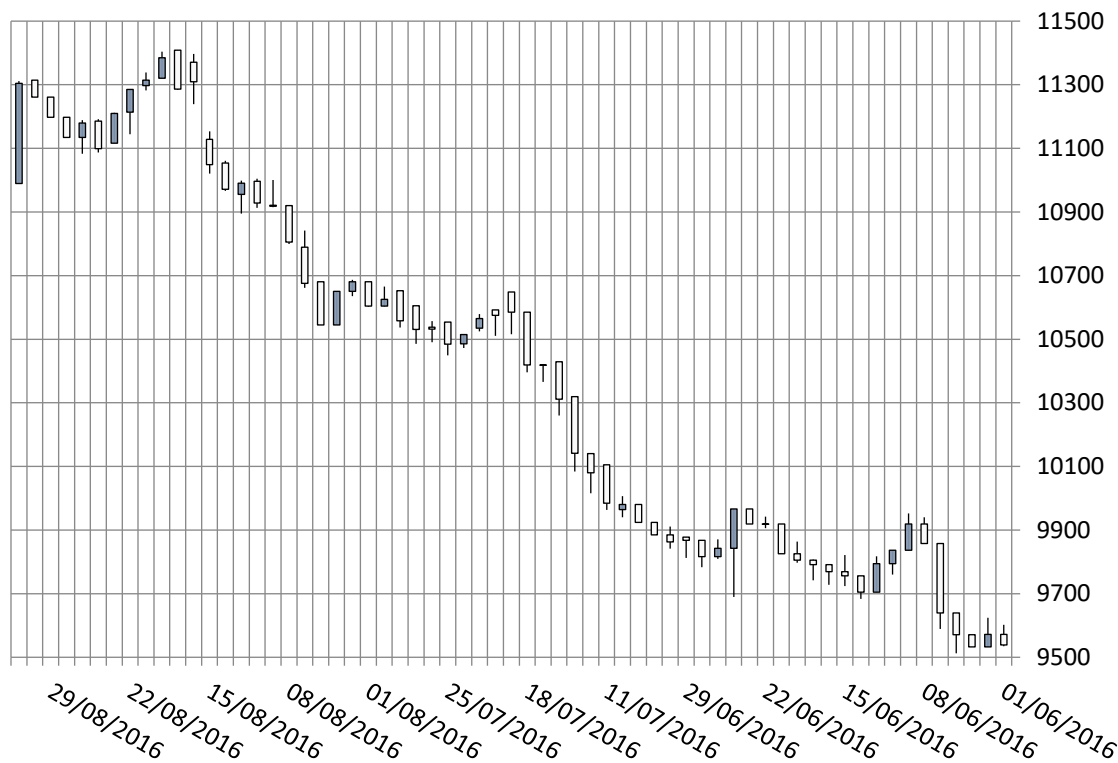
10485.56	10472.85	10514.2	10514.2	24/07/2016	9570.72	9532.6	9570.72	9532.6	05/06/2016
10553.83	10449.02	10553.83	10484.43	25/07/2016	9638.95	9512.46	9638.95	9570.72	06/06/2016
10537.75	10490.6	10557.15	10532.08	26/07/2016	9857.95	9588.65	9857.95	9638.95	07/06/2016
10604.77	10485.01	10604.77	10530.31	27/07/2016	9918.97	9857.95	9940.37	9857.95	08/06/2016
10652.31	10536.61	10652.31	10557.47	28/07/2016	9836.96	9836.96	9952.37	9918.97	09/06/2016
10603.96	10603.03	10665.08	10625.5	31/07/2016	9794.02	9759.97	9836.96	9836.96	12/06/2016
10680.5	10602.43	10680.5	10603.96	01/08/2016	9704.36	9704.36	9817.42	9794.02	13/06/2016
10650.86	10635.83	10686.47	10680.5	02/08/2016	9756.38	9683.31	9756.38	9704.36	14/06/2016
10545.01	10545.01	10650.86	10650.86	03/08/2016	9768.65	9724.03	9820.98	9756.38	15/06/2016
10681.08	10545.01	10681.08	10545.01	04/08/2016	9791.65	9727.94	9793.38	9768.65	16/06/2016
10789.43	10661.59	10841.87	10675.79	07/08/2016	9805.61	9742.05	9807.64	9791.65	19/06/2016
10920.29	10799.18	10920.29	10805.46	08/08/2016	9825.25	9797.25	9863.41	9805.61	20/06/2016
10918.53	10915.51	11000.34	10921.13	09/08/2016	9919.32	9825.25	9919.32	9825.25	21/06/2016
10996.41	10913.19	11004.87	10928.26	10/08/2016	9919.41	9906.08	9942.4	9919.32	22/06/2016
10955.31	10894.98	10998.8	10990.94	11/08/2016	9966.35	9919.41	9966.35	9919.41	23/06/2016
11053.88	10965.99	11061.37	10971.47	14/08/2016	9842.85	9689.91	9966.35	9966.35	26/06/2016
11128.17	11021.09	11153.42	11048.98	15/08/2016	9816.75	9809.83	9871.22	9842.85	27/06/2016
11371.12	11239.33	11396.96	11309.1	16/08/2016	9867.94	9783.52	9867.94	9816.75	28/06/2016
11408.75	11284.49	11408.75	11286.62	17/08/2016	9877.75	9812.19	9877.75	9867.94	29/06/2016
11320.39	11320.39	11403.87	11385	18/08/2016	9885.22	9841.27	9911.06	9863.1	30/06/2016
11297.5	11282.7	11338.78	11314.19	21/08/2016	9924.47	9885.22	9924.47	9885.22	03/07/2016
11213.85	11144.04	11285.04	11285.04	22/08/2016	9980.11	9924.47	9980.11	9924.47	04/07/2016
11116.42	11116.42	11211.58	11210.27	23/08/2016	9964.26	9939.86	10006.84	9980.11	10/07/2016
11186.14	11086.62	11191.91	11098.81	24/08/2016	10105.52	9962.98	10105.52	9984.55	11/07/2016
11134.81	11082.74	11188.82	11179.42	25/08/2016	10140.79	10015.59	10140.79	10079.78	12/07/2016
11197.48	11134.04	11198.11	11134.81	28/08/2016	10319.74	10084.25	10319.74	10141.79	13/07/2016
11261.51	11197.48	11261.51	11197.48	29/08/2016	10428.67	10259.96	10428.67	10311.56	14/07/2016
11314.55	11261.51	11314.55	11261.51	30/08/2016	10418.83	10366.14	10422.02	10418.27	17/07/2016

10989.79	10989.79	11311.2	11304.3	31/08/2016	10585.08	10396.01	10585.08	10418.83	18/07/2016
					10648.58	10515.98	10648.58	10585.08	19/07/2016

الجدول من اعداد الباحث بالاعتماد على بيانات سوق قطر للأوراق المالية

الشكل (١٣) أداء مؤشر سوق قطر للأوراق المالية عن طريق الشموع اليابانية

للمدة من ٢٠١٦/٦/١ ولغاية ٢٠١٦/٩/١



المصدر : الشكل من اعداد الباحث بالاعتماد على البيانات اليومية لسوق قطر للأوراق المالية

نلاحظ من الشكل السابق ان هنالك اتجاه تصاعدي لمؤشر السوق بشكل عام حيث
 بدء من 9572 نقطة وقد وصل المؤشر في ٨/١٨ الى فوق 11300 نقطة , حيث
 نلاحظ سيطرة المشترين (الثيران) على اغلب جلسات تداول عينة البحث وباللغة
 ٦٣ مشاهدة , مما يدل على الاتجاه التصاعدي للمؤشر . اذ نلاحظ ان في ٦/١ اول
 يوم تداول تمثل شمعة المطرقة المقلوبة جسمها صغير ولونها ابيض مما يدل على ضعف
 التداول في هذا اليوم تشير شمعة المطرقة المقلوبة الى ان السعر يفرض الهبوط , وكما
 يدل على تنبؤ بحدوث صعود في الأسعار في حال الانخفاض أي انها نقطة انعكاس
 مهمة , وهذا ما نلاحظه من الشكل حيث بدء الصعود الى ان وصل المؤشر ٩٩٠٠
 نقطة في ٦/٨ .

ظهور شمعة نجمة المساء في ٦/٩ وهي عبارة عن ثلاث شمعات , الشمعة الأولى
 بيضاء طويلة والشمعة الثانية قصيرة سوداء اما الشمعة الثالثة فتكون شمعة سوداء ,
 وتفسيره هو أن الشمعة البيضاء الطويلة تدل على التداول الجيد ثم شمعة الدوجي
 يدل على حيرة المتعاملين مع السهم ولكن ظهور الشمعة السوداء دليل على سيطرة
 التردد على المتعاملين , واطارة هبوط للمؤشر .

في ٦/١٣ ظهر شمعة الماربوز السوداء وهي من أكثر الشموع الطويلة فاعلية وتنشئ
 عندما يساوي سعر الافتتاح اعلى سعر وسعر الاعلاق اقل سعر وهذه الشمعة تدل
 ان البائعين قد تحكوا بمركبة التداول من بداية الجلسة .

البيضاء ، والاتجاه الصاعد للسوق الذي استمر الى تاريخ ٧/١٩ وقد وصل المؤشر الى أكثر من ١٠٦٠٠ نقطة، وفي ٧/٢٠ انخفض المؤشر الى ما دون ١٠٦٠٠ حيث نلاحظ انخفاض المؤشر بضغط من البائعين وكما واضح من الظل السفلي للشمعة ؛ ولكن الكلمة الاخير كانت للمشتريين عند الاقبال بسعر اعلى من سعر الافتتاح .

من ٧/٢١ ولغاية ٨/٣ نلاحظ ان المؤشر في اتجاه افقي متذبذب تراوح المؤشر ما بين ١٠٥٠٠ نقطة و ١٠٧٠٠ نقطة، وهذا ما يعكس التجاذب بين البائعين والمشتريين في السوق ، ولكن في يوم ٨/٤-٣ /٨ وهنا تظهر إشارة قوية في المؤشر ، وهي شمعتين الماربوز سوداء وبيضاء على التوالي لتمثل نموذج Kicking Bullish وهو احد النماذج المتفائلة عالية الثقة هذا النموذج يعتبر إشارة قوية للاتجاه الصاعد وكما واضح في الشكل الاتجاه التصاعدي للسوق إضافة الى ذلك فان هذا النموذج ليس له علاقة بالحركة السابقة للسوق ، ويستمر الصعود الى ١٧ / ٨ حيث تجاوز المؤشر ١١٣٠٠ نقطة .

٨/١٨ ظهور شمعة بيضاء طويلة وفي ٨/١٩ شمعة سوداء حيث ان الشمعة الأولى تتبع الجسم الحقيقي للشمعة السوداء يشير الى ان اتجاه التداول الصاعد قد اصبح ضعيفا، ويشير ان البائعين اصبحوا أكثر قوة وان الاتجاه نحو الهبوط مستمر لغاية ٨/٢٥ ثم بدء المؤشر بالارتداد لثلاث جلسات ارتفاع .

٣- سوق دبي للأوراق المالية

الجدول (٤) ملخص اداء مؤشر سوق دبي المالي للمدة

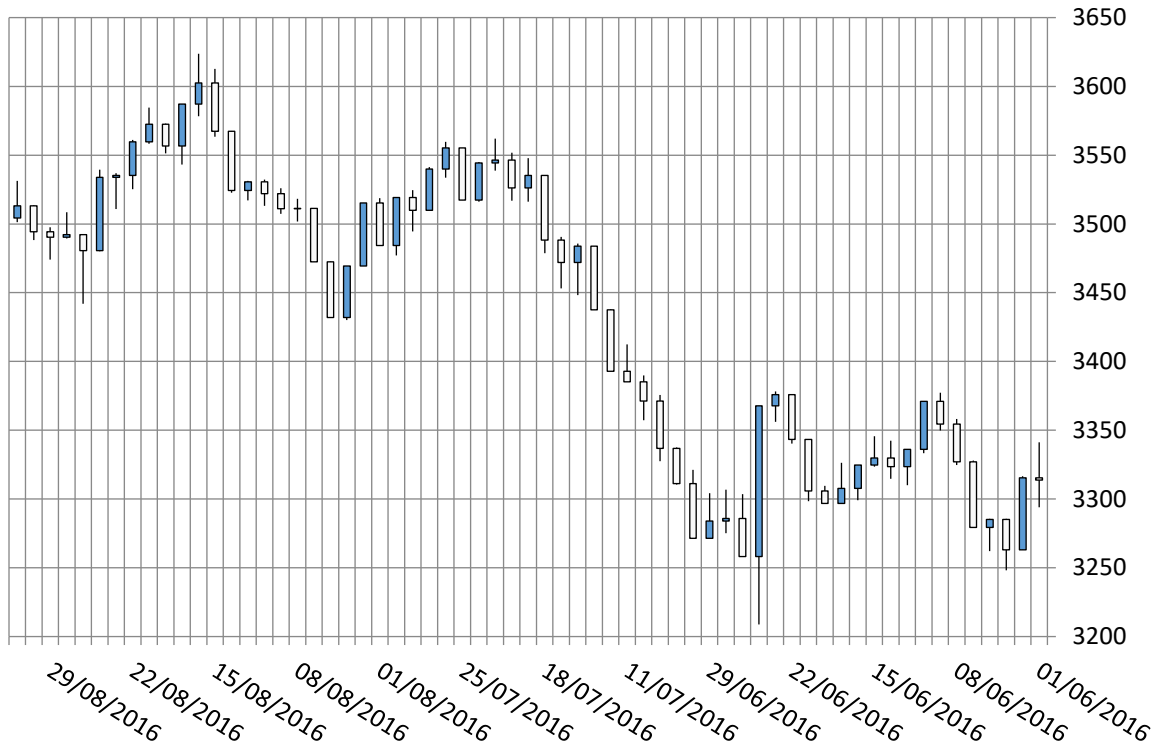
للمدة من ٢٠١٦/٦/١ ولغاية ٢٠١٦/٩/١

التاريخ	الافتتاح	اعلى	ادنى	الاعلاق	التاريخ	الافتتاح	اعلى	ادنى	الاعلاق
01/06/2016	3313.72	3341.24	3294.11	3315.36	20/07/2016	3526.16	3551.71	3516.81	3546.52
02/06/2016	3315.36	3316.63	3262.97	3262.97	21/07/2016	3546.52	3561.91	3538.84	3544.21
05/06/2016	3262.97	3285.64	3248.13	3285.27	24/07/2016	3544.21	3544.98	3516.09	3517.38
06/06/2016	3285.27	3285.54	3262.04	3279.23	25/07/2016	3517.38	3555.35	3517.29	3555.35
07/06/2016	3279.23	3328.02	3279.23	3327.1	26/07/2016	3555.35	3559.61	3533.53	3539.83
08/06/2016	3327.1	3358.25	3324.64	3354.46	27/07/2016	3539.83	3541.21	3509.49	3509.9
09/06/2016	3354.46	3377.36	3349.82	3371	28/07/2016	3509.9	3524.47	3494.58	3519.27
12/06/2016	3371	3371	3333.25	3336.1	31/07/2016	3519.27	3518.99	3477.11	3484.32

3515.22	3484.61	3518.79	3484.32	01/08/2016	3323.43	3310.1	3336.3	3336.1	13/06/2016
3469.5	3469.5	3515.22	3515.22	02/08/2016	3329.71	3314.72	3342.45	3323.43	14/06/2016
3431.9	3430.15	3468.62	3469.5	03/08/2016	3324.7	3323.57	3345.65	3329.71	15/06/2016
3472.38	3431.9	3472.68	3431.9	04/08/2016	3307.72	3299.12	3324.7	3324.7	16/06/2016
3511.24	3474.15	3511.34	3472.38	07/08/2016	3296.69	3296.5	3326.26	3307.72	19/06/2016
3510.95	3501.71	3518.26	3511.24	08/08/2016	3305.94	3296.69	3309.47	3296.69	20/06/2016
3521.89	3507.43	3525.85	3510.95	09/08/2016	3343.43	3298.42	3343.61	3305.94	21/06/2016
3530.6	3513.06	3532.17	3521.89	10/08/2016	3375.87	3340.37	3375.95	3343.43	22/06/2016
3524.42	3516.99	3531.37	3530.6	11/08/2016	3367.64	3356.13	3378.11	3375.87	23/06/2016
3567.37	3522.66	3567.69	3524.42	14/08/2016	3258.17	3208.81	3364.39	3367.64	26/06/2016
3602.47	3563.41	3612.61	3567.37	15/08/2016	3285.76	3258.98	3303.62	3258.17	27/06/2016
3587.21	3578.34	3623.7	3602.47	16/08/2016	3283.92	3275.19	3306.88	3285.76	28/06/2016
3556.62	3543.23	3587.21	3587.21	17/08/2016	3271.38	3271.38	3304.31	3283.92	29/06/2016
3572.44	3551.26	3573.02	3556.62	18/08/2016	3311.1	3271.64	3321.18	3271.38	30/06/2016
3559.7	3558.25	3584.56	3572.44	21/08/2016	3336.88	3310.52	3337.55	3311.1	03/07/2016
3535.29	3525.17	3561.16	3559.7	22/08/2016	3371.22	3327.52	3375.69	3336.88	04/07/2016
3533.83	3510.9	3536.95	3535.29	23/08/2016	3385.29	3357.35	3389.8	3371.22	10/07/2016
3480.46	3480.07	3539.51	3533.83	24/08/2016	3392.9	3386.81	3412.32	3385.29	11/07/2016
3492.22	3441.9	3492.42	3480.46	25/08/2016	3437.51	3393.18	3438.01	3392.9	12/07/2016
3490.27	3489.31	3508.48	3492.22	28/08/2016	3483.94	3437.51	3483.94	3437.51	13/07/2016
3494.3	3473.99	3497.45	3490.27	29/08/2016	3471.9	3448.19	3485.69	3483.94	14/07/2016
3513.2	3488.29	3513.67	3494.3	30/08/2016	3488.27	3453.22	3490.56	3471.9	17/07/2016
3504.4	3501.2	3531.39	3513.2	31/08/2016	3535.2	3478.67	3535.4	3488.27	18/07/2016
					3526.16	3516.22	3547.74	3535.2	19/07/2016

المجدول من اعداد الباحث بالاعتماد على بيانات سوق دبي للأوراق المالية

الشكل (١٤) أداء مؤشر سوق دبي للأوراق المالية عن طريق الشموع اليابانية للمدة من ٢٠١٦/٦/١ ولغاية ٢٠١٦/٩/١



المصدر : الشكل من اعداد الباحث بالاعتماد على بيانات اليومية لسوق دبي للأوراق المالية

والتي تعكس اتجاه السوق الى اسفل خاصة بعد ظهور شمعة المربوز السوداء، والتي يساوي سعر الافتتاح اعلى سعر وسعر الاغلاق اقل سعر بمعنى انه لا يوجد ظلال للشمعة، وهذه الشمعة تدل ان البائعين قد تحكوا بحركة التداول في ٦/٢، والتي أكدت على اتجاه الهابط للسوق، ولكن الهبوط كان مؤقت لحين ظهور شمعة بيضاء ذات جسم طويل تدل على ان المشترين قد استعادوا الثقة رغم محاولات البائعين بالسيطرة وكما واضح في الظل السفلي الطويل في ٦/٥، وفي ٦/٦ ظهور شمعة المطرقة التي تشير الى وجود دعم، وانتظار أي صعود عكسي للسهم وظهورها يعني اعلان نهاية الانخفاض وبشكل عام يكون جسم الشمعة صغير وظلها السفلي طويل وكما نلاحظ في الجلسات التالية وجود ارتفاع في المؤشر للسوق المالي من خلال شمعة مربوز بيضاء ذات جسم طويل، وبعدها شمعة مربوز ذات جسم اصغر مما يعني ان قوة المشترين بدأت بالانخفاض، ومن ثم ظهور شمعة ذات جسم صغير نسبيا وذات ظلال

من الشكل السابق نلاحظ تذبذب السوق المالي، وخاصة في شهر حزيران حيث نلاحظ الاتجاه الافقي للمؤشر وكان معظم تداولات جلسات السوق ما بين ٣٢٥٠ و ٣٣٥٠ نقطة حيث نلاحظ الفرق ١٠٠ نقطة وفي ٦/٢٦ نلاحظ انخفاض كبير في المؤشر قد تجاوز ١٥٠ نقطة، بالمقابل نلاحظ موجة صعود كبيرة في الشهر السابع بدأت من تحت ٣٣٠٠ نقطة وقد وصلت الى اكثر ٣٥٥٠ نقطة، في النصف الأول من شهر الثامن نلاحظ صعود المؤشر الى ما فوق ٣٦٠٠ نقطة وهي اعلى مستوى وصل اليه المؤشر خلال فترة الدراسة وبعد بدء المؤشر بالانخفاض.

بدء مؤشر سوق دبي بشمعة دوجي ذات الارجل الطويل حيث هذه الشمعة لها ظلال طويلة تعكس حالة من التذبذب في التعامل لدرجة أن السعر يرتفع و ينخفض كثيرا عن سعر الفتح والاعلاق، وتنقل لنا هذه الشمعة حالة المتداولين في هذا اليوم حيث يسيطر البائعين في النهاية بسعر اغلاق اعلى قليلا عن سعر الفتح،

المستقبلية , والتي كانت واضحة في الكثير من أيام التداول من خلال نماذج شموع فردية او حتى من خلال نماذج مركبة للشموع .

٢. تميز مؤشر السوق التطري باتجاه تصاعدي وبنماذج متعددة الشموع مثل Kicking Bullish و نجمة المساء إضافة الى شموع فردية تعطي دلالات عن اتجاه مؤشر السوق مثل شمعة المظلة و الدوجي والمربوز التي كانت واضحة في الكثير من جلسات التداول.

٣. وجود تذبذب كبير في مؤشر سوق دبي خلال مدة الدراسة و ظهور شمعة المربوز السوداء في أكثر من جلسة إضافة الى الشمعة البيضاء والتي تعكس حالة التذبذب في السوق إضافة الى إشارات أخرى من شموع مثل الدوجي والمطرقة المقلوبة والشمعة السوداء التي كانت معبر عن اتجاه السوق .

٤. وجود مجموعة من النماذج المهمة في الشموع اليابانية والتي لها دلالات قوية تساعد في اتخاذ القرار الاستثمار سواء في البيع او الشراء , ولكن يفضل ان نعتمد على أساليب ومؤشرات لتأكيد عمليات الدخول والخروج من السوق .

٥. تلخص الشمعة نتيجة تداول يوم كامل من عمليات البيع والشراء ومن كان مسيطر على اغلب عمليات البيع والشراء وكذلك اعلى وادنى سعر وصل اليه المؤشر من نموذج من نماذج الشموع اليابانية .

ثانيا : التوصيات

١. يجب على المحلل الفني ان يجيد قراءة الشموع بشكل جيد لكي تكون قراراته سليمة وبعيدة عن التوقع العشوائي لحركة السوق والتركيز على النماذج ذات الدلالات القوية لمعرفة تحركات السوق .

٢. عدم الاكتفاء باستخدام أسلوب الشموع اليابانية في اتخاذ القرار وانما استخدام أساليب أخرى فنية إضافة الى اعتمد التحليل الأساسي لمعرفة الجو العام للاستثمار واهم المؤثرات والمتغيرات الحالية في السوق التي قد يكون لها اثر مباشر على الأسعار سواء صعود او الهبوط مثل أسعار الفائدة.

٣. العمل على نشر الوعي المالي والاستثماري للمتعاملين في الأسواق المالية والتركيز على الوسائل الحديثة للوصول الى النتيجة المرجوة من الاستثمار .

٤. يجب على المستثمر متابعة اداء الشركات والقطاعات المراد الاستثمار بها بشكل مستمر للتعرف على مواطن القوة والضعف وعدم الاكتفاء بالشموع اليابانية في اتخاذ القرار .

طويلة في ٦/٩ دلالة على تذبذب السوق وفقدان المشتري لسيطرة على السوق , وفي ٦/١٢ ظهور المربوز الأسود علامة على سيطرة البائعين, وهي من الشموع الطويلة ذات الفاعلية القوية , وتنشئ عندما يساوي سعر الافتتاح اعلى سعر وسعر الاغلاق اقل وكما نلاحظ من الشكل استمرار سيطرت البائعين على معظم جلسات السوق وظهورها باللون الأسود ولغاية ٦/٢٠ حين ظهور المطرقة المقلوبة؛ ولكن بظل علوي قصير تشير هذه الشمعة الى ان المؤشر يرفض الانخفاض , وأيضا تشير الى التنبؤ بحدوث صعود بشرط ان تأتي بعد الانخفاض حيث بدأ المؤشر بالارتفاع لغاية ٦/٢٣ , وظهور المطرقة المقلوبة, وانخفاض المؤشر حين ظهور شمعة الدوجي السوداء ذات الارجل الطويل في ٦/٢٨ والتي عكست اتجاه مؤشر السوق, وتدل هذه الشمعة الى ان السعر تم تداوله فوق وتحت مستوى افتتاح الجلسة لكنه اغلق فعليا قريب من سعر الافتتاح وهي دلالة على ان السوق سيرتفع لان المؤشر قبل الشمعة كان على انخفاض , وقد استمر الارتفاع في مؤشر السوق المالي ٧/٢١ وظهور شمعة دوجي أخرى وعكست اتجاه السوق الى الأسفل. حين ظهور إشارة قوية في المؤشر تعكس الاتجاه ٨/٤-٣ وهي شمعتين المربوز سوداء وبيضاء على التوالي لتمثل نموذج Kicking Bullish وهو احد النماذج المتفائلة عالية الثقة, وهذا النموذج يعتبر إشارة قوية للاتجاه الصاعد وكما واضح في الشكل الاتجاه التصاعدي للسوق اذ وصل المؤشر الى أكثر من ٣٦٠٠ نقطة وهي اعلى مستوى وصل اليه المؤشر في ٨/١٥ وفي ٨/١٦ ظهرت شمعة سوداء ذات ظلال طويلة دلالة على التذبذب في التعامل لدرجة أن السعر يرتفع و ينخفض كثيرا عن سعر الفتح والاعلاق, ويتالي سيطر البائعين على الجلسة وبداء السوق بالانخفاض لغاية ٨/٢٥ وظهور شمعة المطرقة والتي تعني نهاية الانخفاض وارتداد المؤشر الى اعلى في إشارة الى وجود دعم للمؤشر ويستمر الارتفاع الى نهاية جلسات سوق دبي في ٢٠١٦/٨/٣١ بشمعة سوداء ذات ظلال تؤكد على سيطرت البائعين في اخر جلسة من جلسات السوق .

المبحث الرابع : الاستنتاجات والتوصيات

أولا : الاستنتاجات

١. وجود إشارات قوية في سوق السعودية للأوراق المالية ممثلة بشمعة الدوجي والمربوز والمطرقة والتي كانت لها إشارات واضح عن اتجاه مؤشر السوق السعودي

- Frank k ,edition. And brown , keith c. Investment analysis & portfolio management, .tenth south-western, cengage learning 2012.
- Kirkpatrick, charles d. & dahlquist, julie r. (2007), Technical analysis, Ft press.
- Nison, steve, (1991), japanese candlestick charting techniques , new york institute of finance.
- Rockefeller ,barbara, technical analysis for dummies, 2th, wiley publishing 2011.
- Reilly ,frankk. & brown, keith c. (2012), Investment analysis & portfolio management, south-western cengage learning, 10th.
- Thomsett, michael c. (2012), Bloomberg visual guide to candlestick charting.. John wiley.

الهوامش:

- (١) الحجم النسبي للسوق مقارنة بأجمالي القيمة السوقية للأسواق المالية المدرجة في صندوق النقد العربي

٥. يمكن الاستفادة من أسلوب الشموع اليابانية في اسواقنا النامية بشكل خاص والمتقدمة بشكل عام ؛ لأنها تعتمد على المتغيرات الأساسية في السوق وهي قوة العرض والطلب والتي هي بدورها تعتمد على عوامل اقتصادية أساسية وعوامل نفسية ومزاجية تتحكم في قرارات المستثمر (الفرد) لان معظم المتعاملين في الأسواق النامية ومنها أسواق عينة الدراسة هم من الافراد والذي يكون للجانب النفسي دور مهم في تحديد قراراتهم الاستثمارية .

المصادر

المصادر باللغة العربية

- تقرير صندوق النقد العربي النشر الفصلية الربع الثاني ٢٠١٦ العدد ٨٥.
- التقرير الاحصائي لتسعة اشهر الأولى ٢٠١٦ لسوق السعودية للأوراق المالية .
- النشرة الاحصائي لسوق قطر للأوراق المالية .
- التقرير الاحصائي لسوق دبي للأوراق المالية .
- الزبيدي , اياد فلاح حسن, (٢٠٠٩)، دراسة اقتصادية مقارنة لتطوير الاداء الاقتصادي للسوق المالي العراقي , (٢٠٠٥)، رسالة ماجستير، العلوم الاقتصادية الأكاديمية العربية المفتوحة في الدنبارك.
- العمرى، ماجد فهد. مقدمة الى الشموع اليابانية، شبكة اعلانات العرب.
- رشيد . بوكساني، (٢٠٠٦)، معوقات أسواق الأوراق المالية العربية وسبل تفعيلها , اطروحة دكتوراة , كلية العلوم الاقتصادية وعلوم التسيير , جامعة الجزائر.
- ربابعة ,عبد الرؤوف و حطاب , سامي. (٢٠٠٦)، التحليل المالي وتقييم الاسهم ودور الإفصاح في تعزيز كفاءة سوق الأوراق المالية , هيئة الاوراق المالية, الامارات العربية المتحدة.
- شربي ,عماد الدين. (٢٠١١)، اتخاذ قرار الاستثمار في الأسهم بالاعتماد على التحليل الفني دراسة تطبيقية على عشرين مؤسسة مدرجة في CAC40, رسالة ماجستير , كلية العلوم الاقتصادية وعلوم التسيير , جامعة الجزائر.
- صقر , احمد فايز احمد . (٢٠١٠)، اثر التحليل الفني باستخدام الشموع اليابانية على قرارات الاستثمار في تجارة العملات , رسالة ماجستير مقدمة الى قسم المحاسبة والتمويل كلية التجارة جامعة الاسلامية – غزة.
- عبو ,عمر. (٢٠١١)، دور الشموع اليابانية في معرفة اتجاه السوق المالي . مجلة اقتصاديات شمال افريقيا , العدد التاسع.
- فروش ,الباس خضير و صالح , زيد طارق. (٢٠٠٨)، استخدام أسلوب الشموع اليابانية في قراءة السوق المالي للمساعدة في تقليل مخاطرة الاستثمار في الأسهم, مجلة العراقية للعلوم الإدارية العدد ٢٢.

المصادر باللغة الإنكليزية :

- Brock, william , josef lakonishok, and blake lebaron, (1992), simple technical trading rule and the stochastic properties of stock returns, the journal of finance , vol. 47, no. 5.
- Edwards, robert d. & magee, john , (2001), technical analysis of stock trends . Crc press llc, 8 th.
- Chen ,james. (2010), Essentials of technical analysis for financial markets. John wiley & sons, inc.
- Fischer ,robert & fischer ,jens . (2003), candlesticks, fibonacci, and chart pattern trading tools. John wiley & sons, inc., hoboken, new jersey.